

Revo Uninstaller – Guide de l'Utilisateur

Table des Matières

1. Présentation	2
2. Interface Utilisateur	3
3. Désinstallateur	4
4. Mode Chasseur	10
5. Outils	12
5.1. Gestionnaire de Démarrage	13
5.2. Nettoyeur de Fichiers Périmés	15
5.3. Outils Windows	17
5.4. Nettoyeur de Navigateurs	22
5.5. Nettoyeur Microsoft Office	23
5.6. Nettoyeur Windows	24
5.7. Nettoyeur de Preuves	25
5.8. Effacement Définitif	27
6. Options	28
6.1. Général	28
6.2. Désinstallateur	29
6.3. Nettoyeur de Fichiers Périmés	30
7. Traduction	32

Revo Uninstaller – Guide de l'Utilisateur

1. Présentation

Revo Uninstaller vous aide à désinstaller des logiciels et à supprimer les programmes indésirables installés sur votre ordinateur même si vous ne pouvez pas les désinstaller via le module du Panneau de Configuration "Ajout ou Suppression de Programmes" de Windows (ou "Programmes et Fonctionnalités").

Revo Uninstaller est l'alternative la plus rapide et la plus puissante du module "Ajout ou Suppression de Programmes" de Windows!

Doté de son algorithme rapide et évolué, Revo Uninstaller analyse les données d'une application avant sa désinstallation et passe un scan après sa désinstallation. À la suite de l'exécution du désinstallateur intégré au programme, vous pouvez effacer les fichiers, dossiers et clés de la base de registre inutiles et qui traînent habituellement sur votre ordinateur. Même si votre installation a été rompue, Revo Uninstaller recherche les données de l'application sur votre disque dur et dans la base de registre de Windows et affiche tous les fichiers, dossiers et clés de registre détectés afin que vous puissiez les effacer.

Il existe des centaines d'applications qui laissent de nombreuses données inutilisées, telles que des entrées de registre, des fichiers et dossiers sur votre PC. Les entrées de registre qui traînent sur votre ordinateur ne sont pas toutes des erreurs et les nettoyeurs tiers de base de registre peuvent ne pas les détecter. Les clés de registre résiduelles, combinées aux fichiers résiduels rendent la tâche de nettoyage de la base de registre impossible. Revo Uninstaller vous aide à supprimer les clés de registre, fichiers et dossiers résiduels suite à la désinstallation d'une application.

Avec son "Mode Chasseur" unique, Revo Uninstaller vous propose des méthodes simples, faciles à utiliser, mais cependant efficaces et puissantes, pour désinstaller un logiciel. Vous pouvez l'utiliser pour gérer vos logiciels installés et/ou en cours d'exécution.

Revo Uninstaller vous propose 8 autres outils pratiques et puissants pour nettoyer votre système.

Voici la liste des outils et utilitaires intégrés à Revo Uninstaller:

Gestionnaire de Démarrage – Arrête les programmes qui sont lancés automatiquement au démarrage de Windows; accélère le chargement de Windows!

Gestionnaire d'Outils Windows – Outils pratiques et utilise qui conviennent à toute version de Windows; détecte facilement les outils et options système!

Nettoyeur de Fichiers Périmés – Détecte et élimine les fichiers inutiles de votre ordinateur; libère de l'espace disque et efface les fichiers dont vous n'avez plus besoin!

Nettoyeur de l'Histoire des Navigateurs – Vide l'historique du navigateur, les pages web visitées et les fichiers temporaires des navigateurs web Internet Explorer, Netscape et Opera; libère une

Revo Uninstaller – Guide de l'Utilisateur

quantité importante d'espace disque en effaçant les fichiers internet temporaires comme les vidéos, les fichiers flash, les images etc... enregistrés temporairement!

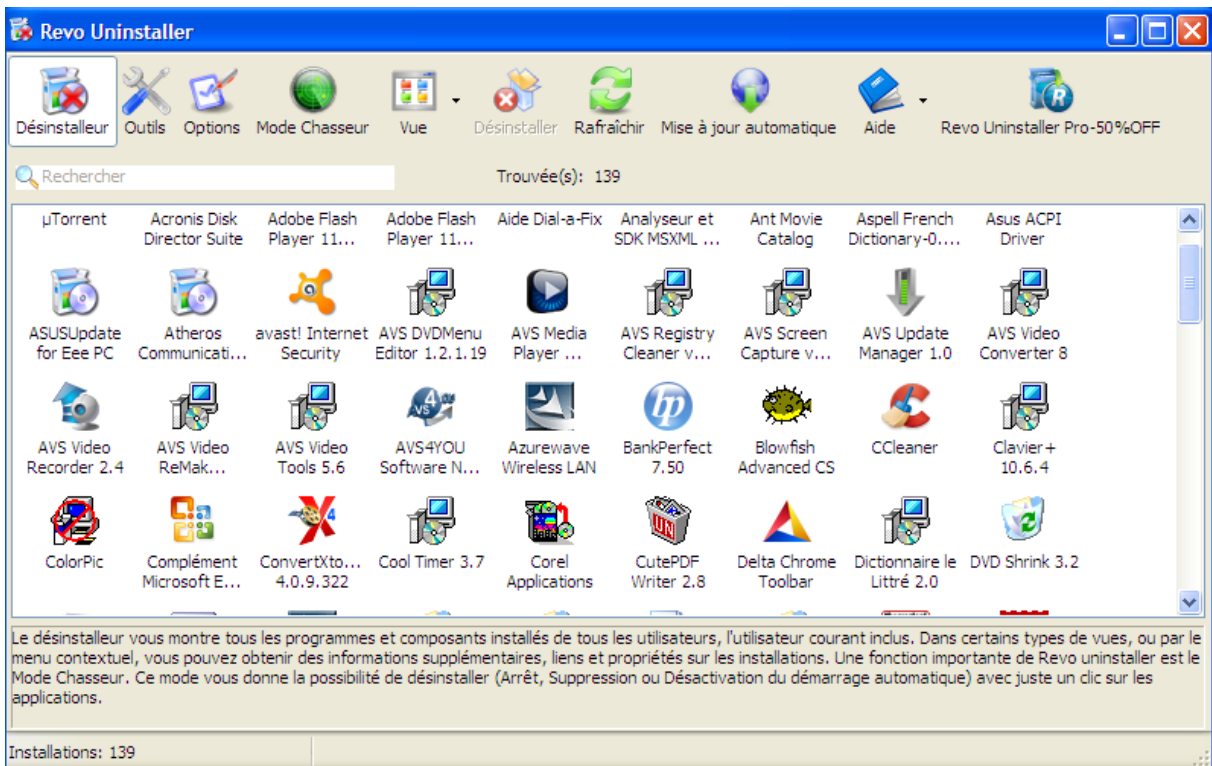
Nettoyeur de l'Historique Office – Supprime l'historique des fichiers les plus récemment utilisés dans MS Office; efface vos traces en vidant la liste des derniers documents MS Office ouverts!

Nettoyeur de l'Historique Windows – Efface l'historique des fichiers récemment ouverts, supprime les fichiers temporaires, les traces d'utilisation et autres éléments historiques enregistrés par Windows; efface vos traces enregistrées par Windows pour de nombreuses opérations!

Outil de Suppression Définitive – Efface définitivement les fichiers et dossiers; soyez sûr que personne ne pourra retrouver vos fichiers et dossier après suppression!

Supprimer les Preuves – Vérifie que les fichiers, les dossiers et autres données déjà supprimés sont irrécupérables; efface vos données de façon sécurisée!

2. Interface Utilisateur



La fenêtre principale de Revo Uninstaller est divisée en quelques composants d'interface utilisateur. Elle partage les affichages Désinstalleur et Outils.

La barre d'outils principale est placée en haut de la Fenêtre. Elle contient certaines fonctionnalités importantes de Revo Uninstaller et les commandes disponibles de l'outil actif.

En bas de la fenêtre principale se trouve la "Barre d'Etat". Selon l'outil actif, elle peut présenter quelques informations supplémentaires.

Revo Uninstaller – Guide de l’Utilisateur

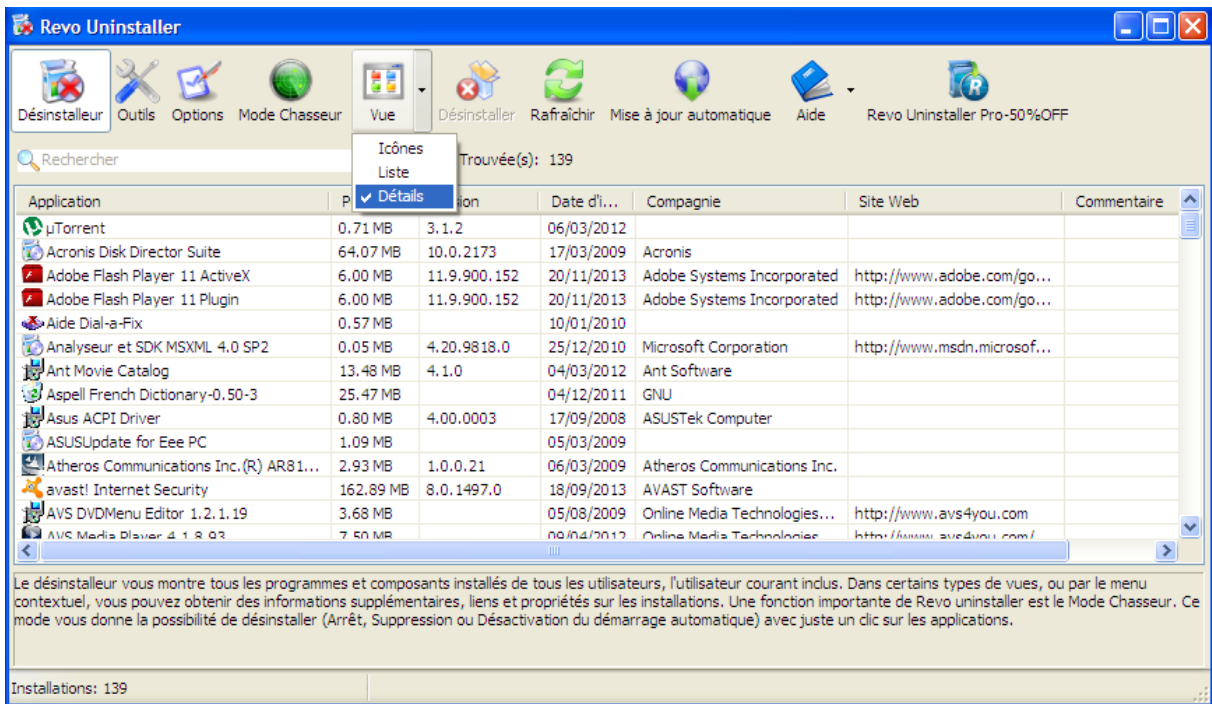
Au-dessus de la “Barre d’Etat” se trouve le “Volet de Description”. Il affiche les informations courantes concernant l’outil actif.

La partie central de la fenêtre principale abrite l’outil actif. Elle ne peut contenir qu’un seul outil actif à un instant donné.

3. Désinstallateur

Lors du démarrage de Revo Uninstaller, sa fenêtre principale se remplit des programmes installés sur votre ordinateur. En fonction de vos options, d’autres éléments comme les mises à jour système et les composants système peuvent aussi apparaître. Selon l’option d’affichage, les programmes apparaissent sous la forme d’icônes, d’une liste, ou de détails tels que le nom, la taille, la version, la date d’installation, la société, les commentaires, la chaîne de désinstallation, la clé de registre et le site web.

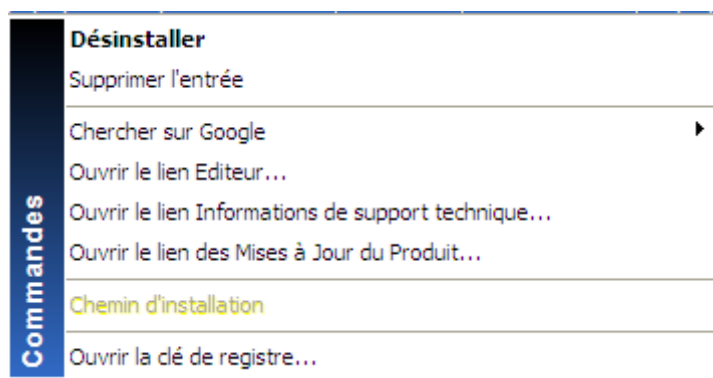
A partir de la barre d’outils du désinstallateur, vous pouvez changer le mode d’affichage de la liste des applications. Le moyen le plus rapide et le plus simple pour changer le mode d’affichage consiste à cliquer sur le bouton Vue . Vous pouvez aussi utiliser la liste déroulante en cliquant sur la petite flèche de droite. Un menu apparaît pour afficher toutes les options d’affichage - Icônes, Liste et Détails.



En utilisant le champ de Recherche en haut à gauche de la fenêtre principale, vous pouvez filtrer la liste des programmes selon leur nom. A droite de ce champ se trouve le nombre de programmes qui correspondent aux critères de recherche.

Les autres commandes disponibles à partir du menu contextuel sont:

Revo Uninstaller – Guide de l'Utilisateur



Supprimer l'Entrée – Utilisez cette commande pour effacer le nom d'une application de la liste. Cette commande effacera l'entrée de la section de désinstallation de la Base de Registre. Au prochain lancement de Revo Uninstaller, cette application n'apparaîtra plus dans la liste. Dès qu'un élément de la liste est supprimé via la commande "Supprimer l'Entrée", une sauvegarde du fichier de la Base de Registre (*.reg) est créée dans le sous-dossier - BackUps du dossier d'installation de Revo Uninstaller. Le nom de ce fichier de sauvegarde est celui de l'entrée supprimée avec un numéro spécifié. Un double-clic sur ce fichier restaure les informations supprimées de la Base de Registre.

Chercher sur Google – Utilisez cette option pour effectuer une recherche via Google concernant le nom ou l'auteur de l'application. Cette commande ouvrira le navigateur par défaut et affichera les résultats de la recherche.

Ouvrir le Lien Editeur – Cette commande ouvre le navigateur par défaut et charge l'adresse contenant les informations sur l'application.

Ouvrir le Lien Informations du Support Technique - Cette commande ouvre le navigateur par défaut et charge l'adresse contenant les informations d'assistance technique.

Ouvrir le Lien des Mises à Jour du Produit – Cette commande ouvre le navigateur par défaut et charge l'adresse de la page des informations de mise à jour.

Chemin de l'Installation – Ouvre l'Explorateur Windows pour afficher l'emplacement de l'installation de l'application sélectionnée.

Ouvrir le Clé de Registre – Ouvre l'éditeur de la base de registre (RegEdit.exe) et affiche le clé contenant les informations de désinstallation de l'application sélectionnée.

La commande principale de cette liste des programmes installés est Désinstaller! Pour désinstaller une application, sélectionnez-la dans la liste des applications installées et cliquez sur le bouton Désinstaller de la barre d'outils du Désinstallateur. Ou faites un clic droit sur l'élément sélectionné et choisissez la commande Désinstaller du menu contextuel affiché. Sélectionner un programme et cliquer sur le bouton désinstaller de la barre d'outils affichera l'Assistant de Désinstallation. Revo Uninstaller améliore le processus de désinstallation. Il examine le disque dur avant et après la désinstallation d'une application. Ainsi, vous pouvez supprimer les fichiers, dossiers et clés de

Revo Uninstaller – Guide de l’Utilisateur

registre inutiles qui sont habituellement oubliés, même si votre installation était rompue. Ces éléments inutiles seront mis en surbrillance par Revo Uninstaller.

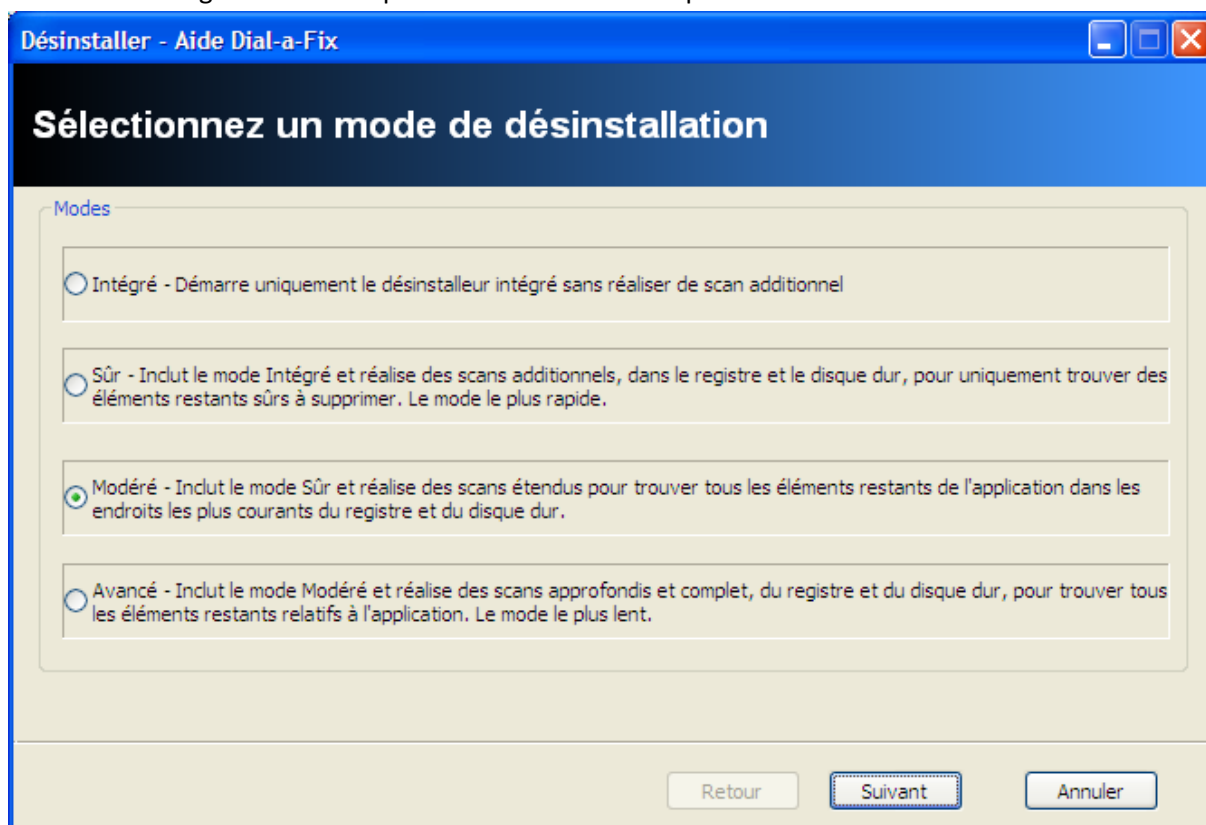
Après le démarrage de l’Assistant de Désinstallation, vous pouvez d’abord choisir le mode de procédure de désinstallation:

Intégré - seul le désinstallateur intégré à l’application sera utilisé, sans examen complémentaire.

Sûr – effectue un examen supplémentaire de la Base de Registre et du disque dur pour détecter les éléments oubliés et qui peuvent être supprimés sans danger. C’est le mode le plus rapide.

Modéré – inclut le mode Sûr et effectue un examen étendu pour détecter toutes les informations concernant les oubliés de l’application aux emplacements les plus courants de la Base de Registre et du disque dur.

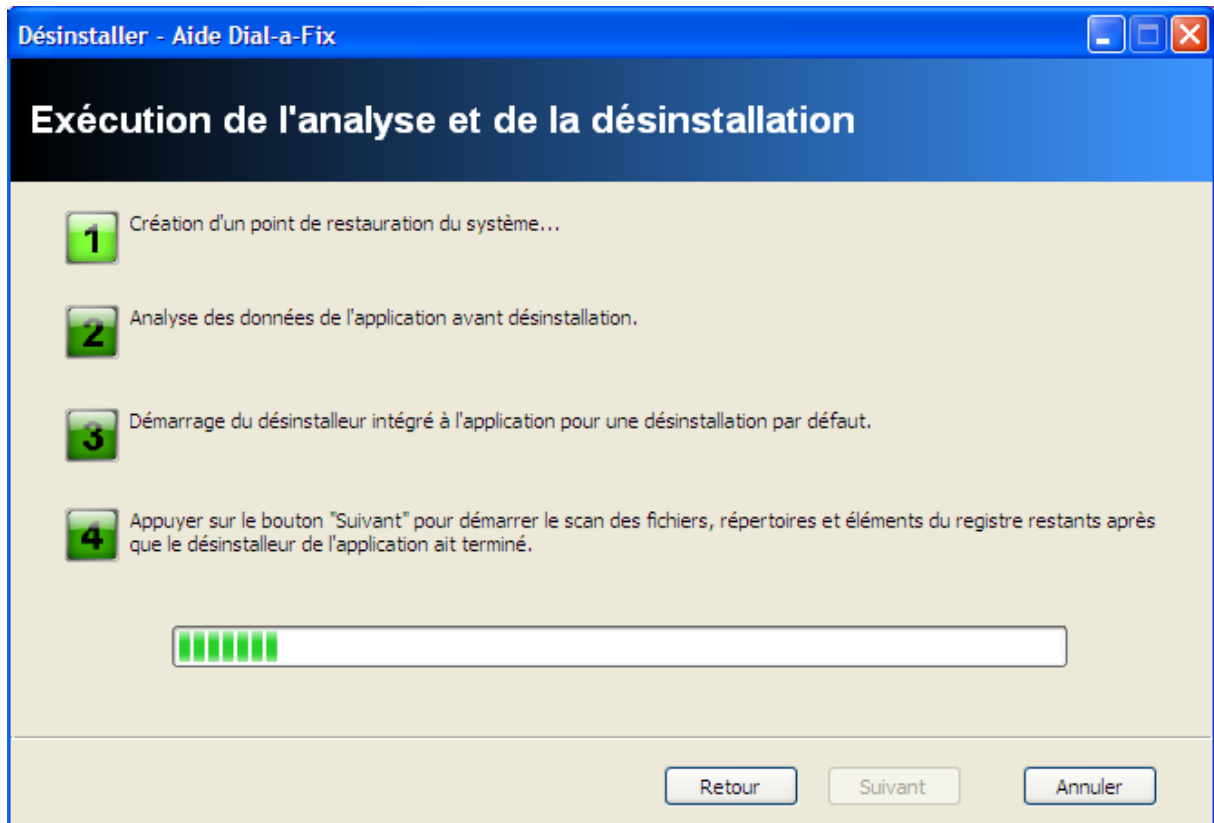
Avancé – inclut le mode Modéré et effectue un examen profond et minutieux pour détecter toutes les informations concernant les oubliés de l’application aux emplacements les plus courants de la Base de Registre et du disque dur. C’est le mode le plus lent.



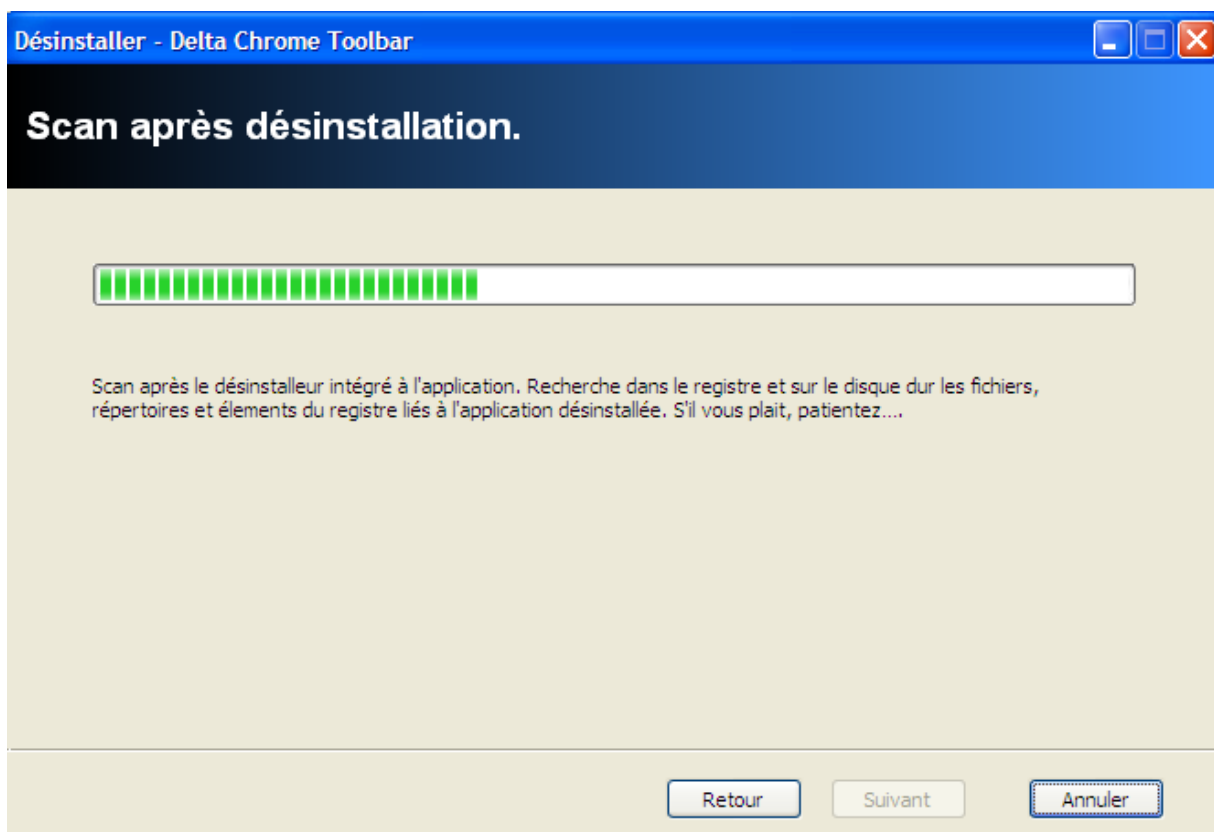
Revo Uninstaller crée une Restauration Système (si cette fonction n’est pas désactivée dans les Options) et exécute le désinstallateur intégré au programme. Revo Uninstaller n’est pas directement impliqué dans cette partie du processus de désinstallation. Si des erreurs se produisent au cours du processus de désinstallation, contactez l’auteur ou le fournisseur de l’application! Ou ignorez le message d’erreur et cliquez sur le bouton Suivant de l’assistant pour poursuivre la procédure avec Revo Uninstaller. Lorsque vous avez terminé la désinstallation avec le désinstallateur intégré, cliquez sur le bouton Suivant pour poursuivre le processus avec Revo Uninstaller. Notez que l’installateur intégré peut apparaître devant les autres fenêtres ouvertes et il se peut que vous ayez à basculer entre celles-ci via le raccourci clavier Alt+Tab – maintenez la touche Alt enfoncée et appuyez sur la

Revo Uninstaller – Guide de l'Utilisateur

touche Tab.

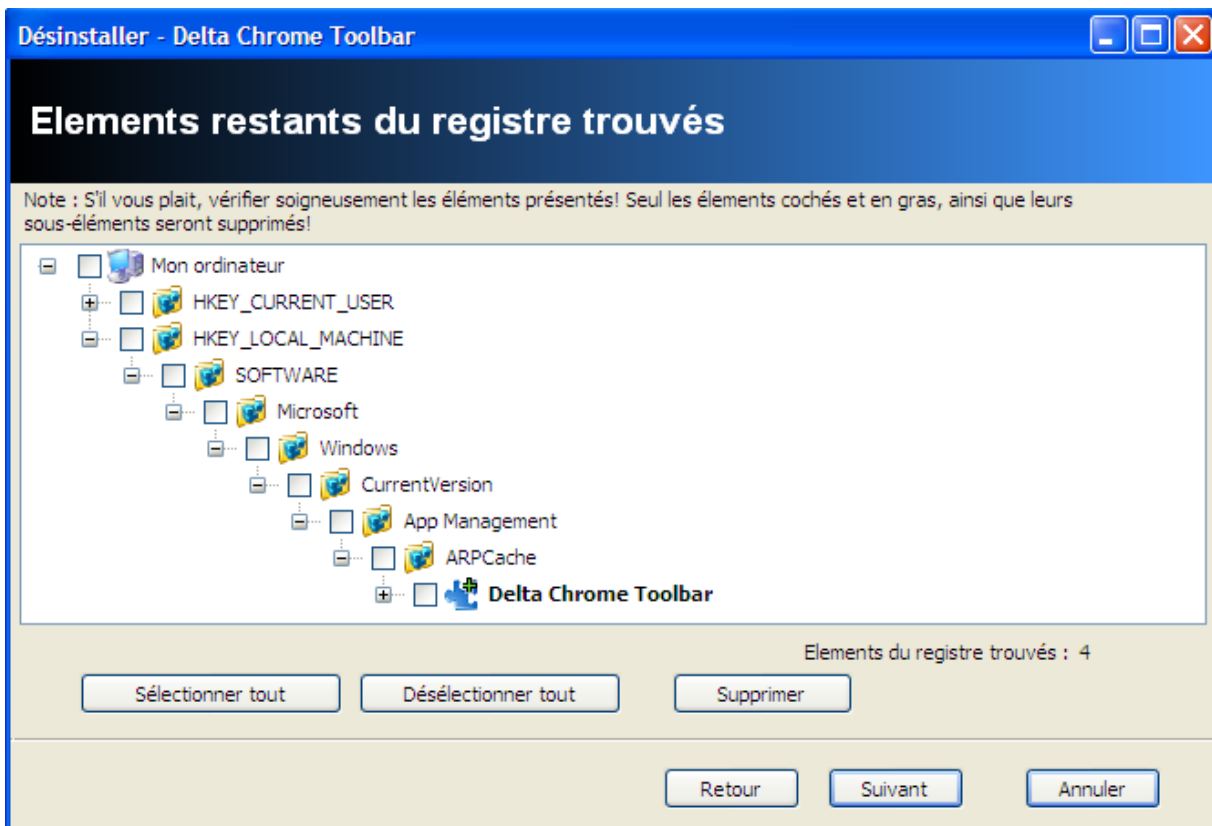


Cliquer sur le bouton Suivant déclenchera l'examen des éléments oubliés



Revo Uninstaller – Guide de l'Utilisateur

et vous devrez à nouveau cliquer sur le bouton Suivant pour voir le résultat à la fin du processus d'examen. Revo Uninstaller affiche d'abord les éléments oubliés de la Base de Registre. Les clés et valeurs de registre détectées comme créées par le programme désinstallé sont en gras! Les clé qui ne sont pas affichées en gras sont considérées comme non créées par le programme désinstallé. Vous pouvez aussi les cocher, mais elles ne seront pas supprimées! Elles possèdent des cases à cocher car il est plus facile de sélectionner le parent afin que ses sous-éléments soient automatiquement sélectionnés – il n'est pas nécessaire de parcourir tous les sous-éléments et de les cocher individuellement. Ainsi, quelle ue soient les cases que vous avez cochées, lorsque vous cliquez sur le bouton Supprimer, seuls les éléments en gras seront supprimés, même si vous avez cliqué sur le bouton Tout Sélectionner.



Revo Uninstaller est doté d'algorithmes évolués pour détecter les oubliés uniquement en rapport avec le programme désinstallé. Dans certains cas, ces algorithmes, plus particulièrement en mode de désinstallation Avancé, peut afficher des éléments relatifs à un autre programme. Cela peut se produire, mais PAS nécessairement (pas toujours), lorsque vous avez installé deux ou plusieurs versions d'un programme, par exemple, Adobe Photoshop CS et Adobe Photoshop CS4. Dans ce cas, l'utilisateur peut distinguer les éléments oubliés. Cela peut aussi se produire si vous souhaitez désinstaller un seul composant d'un logiciel volumineux (comme un composant de Microsoft Office). Dans ce cas, Revo Uninstaller peut afficher le reste des composants comme éléments oubliés, car ils sont installés dans le même dossier et Revo Uninstaller ne peut pas les distinguer (Excel, PowerPoint, Word etc). Il est préférable d'utiliser Revo Uninstaller pour supprimer l'ensemble du package plutôt que l'un de ses composants.

Revo Uninstaller – Guide de l'Utilisateur

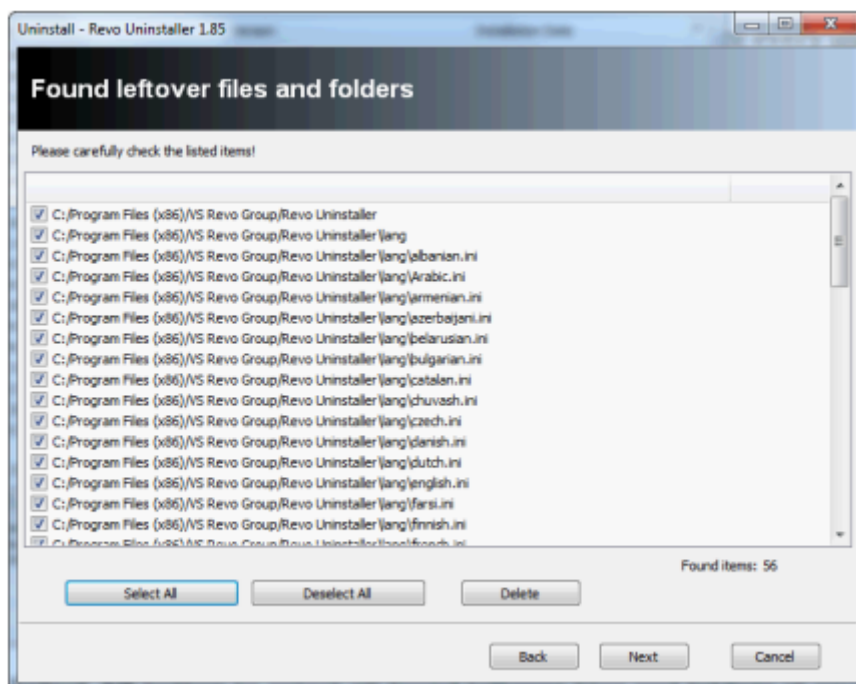
Revo Uninstaller est également doté d'algorithmes sécurisés et n'affichera PAS certains éléments oubliés s'il pense que leur suppression mettra en danger votre système. Ainsi, il travaille mieux que le module Ajout ou Suppression de Programmes de Windows et le désinstallateur intégré de l'application à désinstaller, mais peut tout de même ignorer certains éléments pour des raisons de sécurité et de par le choix du mode de désinstallation - Avancé, Modéré, Sûr.

Dans Revo Uninstaller, nous avons ajouté de nombreuses protections pour le rendre sans danger et plus sécurisé, tout en essayant d'améliorer sa précision dans la recherche des éléments oubliés au maximum, mais bien entendu, en garantissant la sécurité du système et des autres programmes.

Vous pouvez facilement distinguer les éléments oubliés (en fonction de leur nom, de leur chemin d'installation) et dans la plupart des cas utiliser le bouton Tout Sélectionner sans risque! 99% des GUID et CLSID (éléments alphanumériques) sont des éléments oubliés, et vous pouvez donc les supprimer sans crainte!

Notez que Revo Uninstaller crée un Point de Restauration Système Windows avant toute désinstallation.

Après avoir terminé avec la suppression des oubliés de la Base de Registre, vous pouvez cliquer sur le bouton Suivant et poursuivre avec les fichiers et dossiers oubliés.



Revo Uninstaller affiche ces éléments oubliés de façon à sélectionner les résultats et à les supprimer. Les fichiers et dossiers supprimés sont déplacés dans le Corbeille par défaut, et vous pourrez ainsi les récupérer ultérieurement.

Vous pouvez utiliser le bouton Tout Sélectionner pour sélectionner tous les fichiers et dossiers oubliés et cliquer sur le bouton Supprimer pour en supprimer la totalité.

Revo Uninstaller – Guide de l’Utilisateur

4. Mode Chasseur

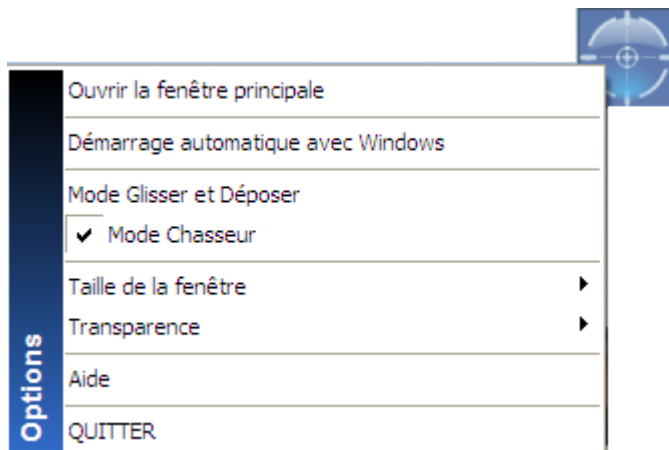


Le Mode Chasseur est une fonctionnalité innovante et flexible de Revo Uninstaller qui vous donne la possibilité de désinstaller, arrêter ou supprimer d’un seul clic, simplement en visant l’icône des applications du bureau, de la barre d’outils de lancement rapide, de la barre d’état système ou une application ouverte. Ce qui peut être fort utile car de nombreuses applications sont chargées au démarrage et demeurent dans la barre d’état système sans votre accord, ou sans même que vous en soupçonniez la présence.

Lorsque vous cliquez sur le bouton “Mode Chasseur” de la barre d’outils principale de Revo Uninstaller, sa fenêtre disparaît pour laisser place à une icône symbolisant une cible de couleur bleue en haut à droite de l’écran. Le Mode Chasseur est alors activé.

Un autre mode est disponible, lorsque Revo Uninstaller est en Mode Chasseur, est le mode Glisser-Déposer. Avec cette méthode, vous pouvez désinstaller, arrêter ou supprimer des applications simplement en faisant glisser leur icône sur la fenêtre icône cible de Revo Uninstaller. Ce qui est très rapide pour désinstaller lorsque votre bureau est rempli d’icônes et que vous n’avez pas de temps à perdre à parcourir la longue liste des applications installées pour les trouver et les désinstaller.

Des options importantes sont disponibles dans le menu contextuel (clic droit) du Mode Chasseur:



Ouvrir la Fenêtre Principale – affiche la fenêtre principale de Revo Uninstaller et quitte le Mode Chasseur;

Mode Chasseur – si cette option est cochée, le Mode Chasseur est activé. Sélectionnez-la pour activer ce mode;

Mode Glisser-Déposer – si cette option est cochée, le mode Glisser-Déposer est activé. Sélectionnez-la pour activer ce mode;

Démarrage Automatique avec Windows – règle le Mode Chasseur pour qu’il soit lancé automatiquement au démarrage de Windows;

Taille de la Fenêtre – trois tailles de fenêtre sont disponibles – Petite, Moyenne et Grande;

Transparence – définit le niveau de transparence de la fenêtre en Mode Chasseur – 50% par défaut;

Aide – affiche ce fichier d’aide;

QUITTER – quitte Revo Uninstaller.

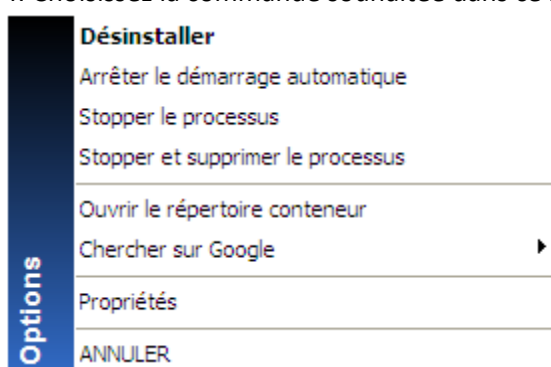
Pour opérer en Mode Chasseur, vous devez suivre les étapes ci-dessous:

Revo Uninstaller – Guide de l'Utilisateur

1. faites un clic gauche sur la cible bleue et maintenez le bouton de la souris enfoncé
2. Déplacez le pointeur de la souris sur un élément pris en charge par le Mode chasseur (raccourci bureau, fenêtre ouverte, icône, etc.) – une info-bulle apparaît alors pour afficher les informations concernant l'application que vous allez sélectionner lorsque vous relâchez le bouton de la souris;



3. Relâchez le bouton gauche de la souris pour faire apparaître un menu
4. Choisissez la commande souhaitée dans ce menu:



Désinstaller – lance la désinstallation de l'application sélectionnée avec Revo Uninstaller;

Arrêter le Démarrage Automatique – désactive l'option de lancement automatique de l'application au démarrage de Windows;

Stopper le Processus – arrête l'application;

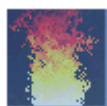
Stopper et Supprimer le Processus – arrête et supprime l'application;

Ouvrir le Dossier Conteneur – ouvre une nouvelle instance de l'Explorateur Windows et atteint le dossier d'installation de l'application;

Chercher via Google – utilise Google pour rechercher l'application en fonction de son nom, de son nom de fichier ou de la société qui distribue l'application sélectionnée. Cette commande affiche le navigateur web par défaut et charge les résultats de la recherche Google;

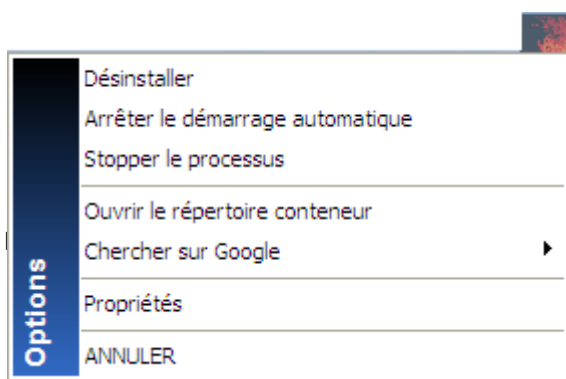
Propriétés – affiche les propriétés du fichier exécutable de l'application;

Annuler – annule l'opération;



Mode Glisser-Déposer – pour opérer en Mode Glisser-Déposer, vous devez suivre les étapes ci-dessous:

1. Faites un clic gauche sur une icône du bureau ou de la barre d'outils de lancement rapide, et maintenez le bouton gauche de la souris enfoncé.
2. Faites glisser le pointeur de la souris sur la fenêtre qui contient une flamme en activité.
3. Relâchez le bouton gauche de la souris pour afficher un menu qui contient les commandes disponibles.
4. Sélectionnez la commande souhaitée:



Désinstaller – lance la désinstallation de l'application sélectionnée avec Revo Uninstaller;

Revo Uninstaller – Guide de l'Utilisateur

Arrêter le Démarrage Automatique – désactive l'option de lancement automatique de l'application au démarrage de Windows;

Stopper le Processus – arrête l'application;

Stopper et Supprimer le Processus – arrête et supprime l'application, ce qui est utile si l'application n'est pas installable;

Ouvrir le Dossier Conteneur – affiche une nouvelle instance de l'Explorateur Windows et pointe sur le dossier d'installation de l'application;

Chercher via Google – utilise Google pour rechercher l'application en fonction de son nom, de son nom de fichier ou de la société qui distribue l'application sélectionnée. Cette commande affiche le navigateur web par défaut et charge les résultats de la recherche Google;

Propriétés – affiche les propriétés du fichier exécutable de l'application;

Annuler – annule l'opération;

5. Outils

Revo Uninstaller vous propose 8 outils pratiques et puissants pour nettoyer votre système. Pour accéder à ces outils, cliquez sur le bouton Outils de la barre d'outils principale. Dans la partie gauche de la fenêtre principale apparaît alors le volet Outils. Il contient les outils intégrés à Revo Uninstaller, et présente deux catégories affichées sous la forme de boutons: "Optimisation" et "Nettoyeur de Traces".

La première catégorie - "Optimisation" apparaît en premier et propose les outils Gestionnaire de Démarrage, Nettoyeur de Fichiers Périmés, et Windows dont vous apercevez les boutons dans le volet Outils.

Application	Poids	Version
Acronis Disk Director Suite	64,07 MB	10.0.2173
Adobe Flash Player 11 ActiveX	6,00 MB	11.9.900.152
Adobe Flash Player 11 Plugin	6,00 MB	11.9.900.152
Aide Dial-a-Fix	0,57 MB	
Analyseur et SDK MSXML 4.0 SP2	0,05 MB	4.20.9818.0
Ant Movie Catalog	13,48 MB	4.1.0
Aspell French Dictionary-0.50-3	25,47 MB	
Asus ACPI Driver	0,80 MB	4.00.0003
ASUSUpdate for Eee PC	1,09 MB	
Atheros Communications Inc. (R) AR8121/AR8113/AR8114 Gigabit/Fast Ethernet Driver	2,93 MB	1.0.0.21
avast! Internet Security	162,89 MB	9.0.2008
AVS DVDMenu Editor 1.2.1.19	3,68 MB	
AVS Media Player 4.1.8.93	7,50 MB	
AVS Registry Cleaner version 2.2	6,03 MB	
AVS Screen Capture version 2.0.1	6,16 MB	
AVS Update Manager 1.0	11,89 MB	
AVS Video Converter 8	39,19 MB	

Le désinstalleur vous montre tous les programmes et composants installés de tous les utilisateurs, l'utilisateur courant inclus. Dans certains types de vues, ou par le menu contextuel, vous pouvez obtenir des informations supplémentaires, liens et propriétés sur les installations. Une fonction importante de Revo uninstaller est le Mode Chasseur. Ce mode vous donne la possibilité de désinstaller (Arrêt, Suppression ou Désactivation du démarrage automatique) avec juste un clic sur les applications.

Installations: 138

Revo Uninstaller – Guide de l'Utilisateur

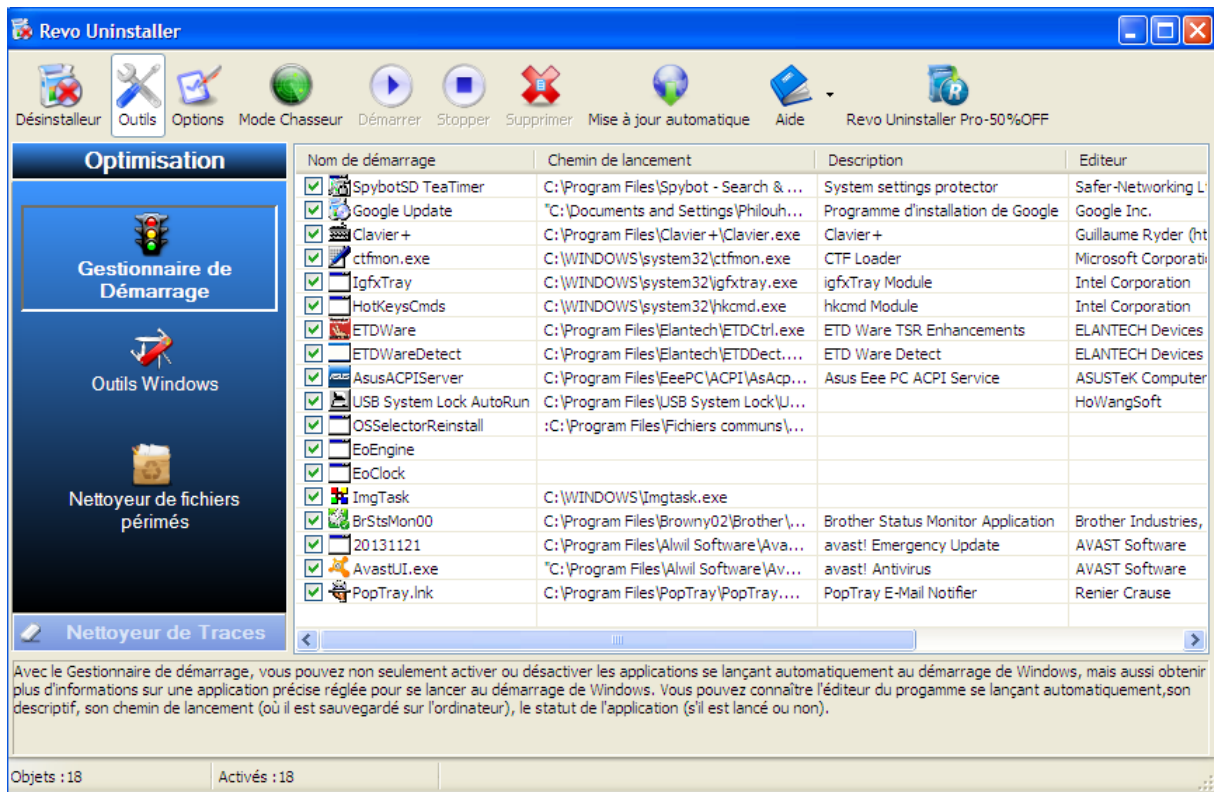
Pour accéder aux outils Nettoyeur de Navigateurs, Nettoyeur MS Office, Nettoyeur Windows, Suppression des Preuves et Effacement Définitif de la seconde catégorie - "Effaceur de Traces", cliquez sur le bouton correspondant en bas du volet Outils de la partie gauche de la fenêtre. Vous verrez alors apparaître les outils mentionnés ci-dessus (vous aurez peut-être à parcourir les boutons en cliquant sur la petite flèche en haut ou en bas du volet).

5.1. Gestionnaire de Démarrage Automatique

Le gestionnaire de Démarrage Automatique vous permet de gérer les programmes lancés automatiquement au démarrage de Windows. Avec cet outil, vous pouvez non seulement activer ou désactiver des applications qui se lancent au démarrage de Windows, mais aussi obtenir des informations supplémentaires sur une application particulière qui est réglée pour être lancée au démarrage de Windows. Vous pouvez obtenir des informations concernant l'auteur du programme concerné, sa description, son chemin de lancement – là où il est enregistré sur votre ordinateur, ou encore l'état de l'application – si elle est en cours d'exécution ou pas. Si ces informations ne sont pas suffisantes pour décider de l'activer ou de la désactiver pour son lancement automatique, vous en saurez plus sur son auteur et sur le nom de son fichier exécutable directement à partir de Google avec un simple clic droit.

Lorsque vous achetez un nouvel ordinateur, il présente peu ou pas d'applications chargées au démarrage de Windows. Au moment de l'installation de nouvelles applications sur votre PC, certaines de ces applications sont installées pour être lancées au démarrage de Windows. Vous pourrez voir certaines d'entre elles dans la "zone de notification système" (près de l'horloge) sous la forme de petites icônes. De telles applications sont souvent des messagers, des logiciels espions, des programmes publicitaires et des applications qui n'ont pas à être lancées automatiquement.

Revo Uninstaller – Guide de l'Utilisateur



Lorsqu'une application est lancée, elle occupe les ressources comme la mémoire RAM, le temps CPU. La quantité de ressources dépend de l'application concernée, mais peu importe la quantité de ressources et de mémoire, dès que le nombre d'applications lancées augmente, votre ordinateur devient plus lent. Certaines applications, comme l'antivirus, le pare-feu et les programmes système doivent être lancés au démarrage de Windows pour que votre machine fonctionne en douceur et sans problèmes. Obtenez un maximum d'informations sur les programmes qui se lancent automatiquement et décidez s'ils doivent être activés ou désactivés.

La décision la plus courante que vous aurez à prendre est de désactiver/activer une application de son lancement automatique lors du démarrage de votre système d'exploitation Windows. Ce qui peut être fait d'un simple clic; tout ce que vous avez à faire est de décocher/cocher la case devant l'application.

Le gestionnaire de Démarrage Automatique propose plusieurs commandes:

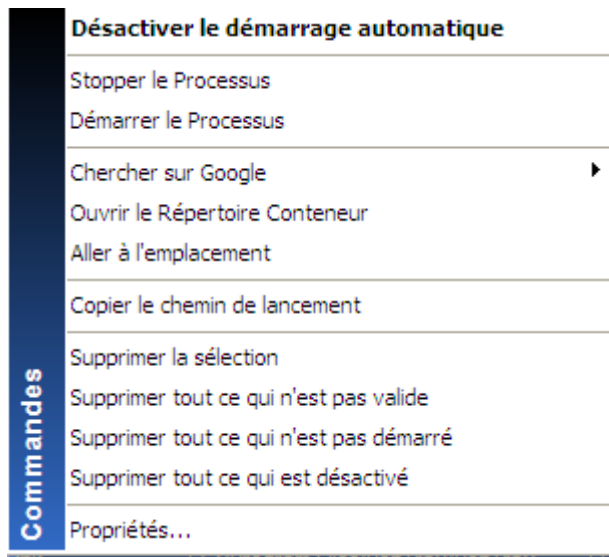
Démarrer – vous pouvez exécuter une application dont l'état est "NON DEMARRÉ" simplement en la sélectionnant dans la liste et en cliquant sur le bouton "Démarrer" de la barre d'outils.

Stopper – vous pouvez arrêter une application dont l'état est "DEMARRÉ" en la sélectionnant dans la liste et en cliquant sur le bouton "Stopper" de la barre d'outils.

Supprimer – si vous souhaitez supprimer une application de la liste et l'empêcher de se lancer automatiquement au démarrage de Windows, sélectionnez-la et cliquez sur le bouton "Supprimer" de la barre d'outils. Notez qu'il est préférable de décocher la case correspondante car de cette façon elle sera supprimée du lancement automatique mais restera dans la liste du Gestionnaire de Démarrage Automatique afin de pouvoir en cocher à nouveau la case si nécessaire.

Revo Uninstaller – Guide de l'Utilisateur

D'autres commandes sont disponibles pour une application sélectionnée:



Démarrer le Processus – exécute l'application sélectionnée;

Stopper le Processus – arrête l'application sélectionnée;

Chercher sur Google - utilise Google pour rechercher le nom sélectionné, son nom de fichier, son auteur ou sa description. Cette commande ouvre le navigateur web par défaut et charge les résultats de la recherche;

Ouvrir le Dossier Conteneur – ouvre une nouvelle instance de l'Explorateur Windows et pointe sur le dossier d'installation de l'application sélectionnée;

Aller à l'Emplacement - ouvre "l'Editeur de

la Base de Registre" et affiche la clé de registre avec les informations de lancement automatique de l'application sélectionnée;

Copier le Chemin de Lancement – copie le chemin de l'application dans le presse-papiers;

Supprimer la Sélection – supprime l'application sélectionnée de la liste;

Supprimer Tous les Non Valides – supprime de la liste toutes les applications dont l'état est "non valide";

Supprimer Tous les Non Démarrés – supprime de la liste toutes les applications dont l'état est "non démarré";

Supprimer Tous les Désactivés - supprime de la liste toutes les applications désactivées;

Propriétés – affiche les propriétés de l'application sélectionnée;

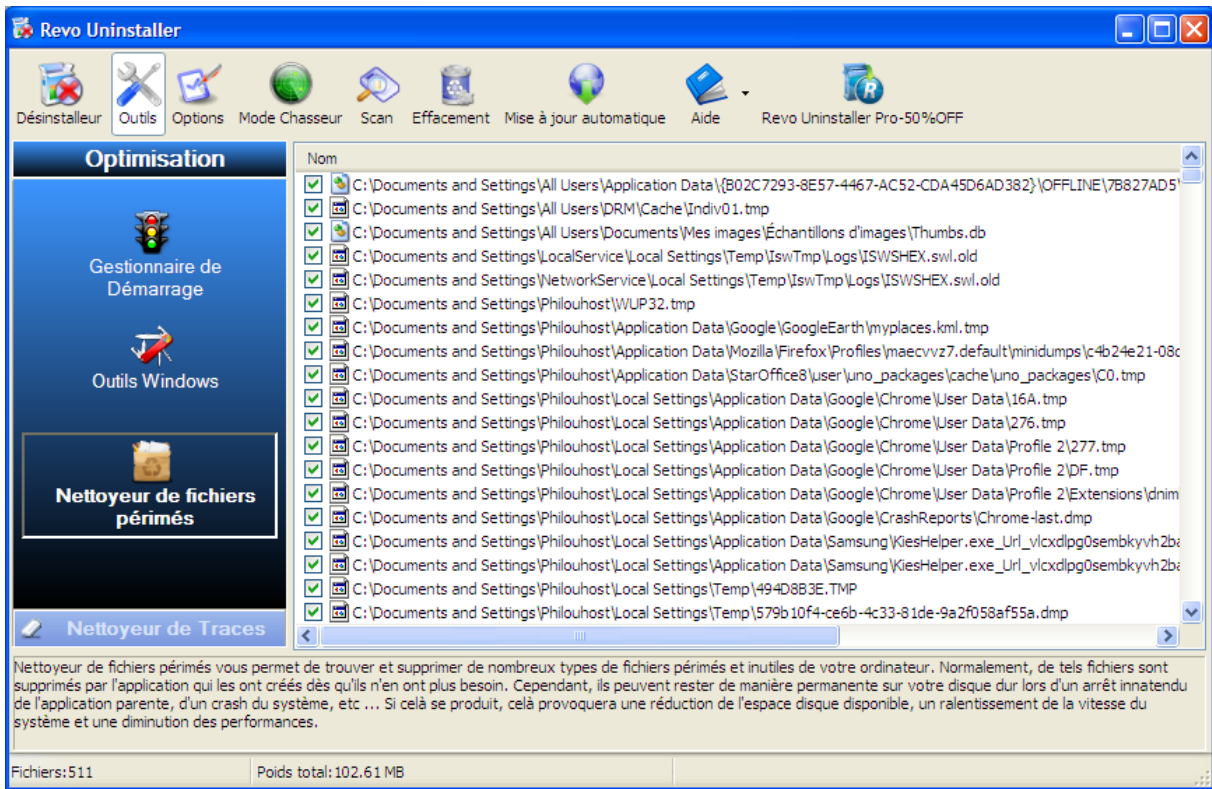
5.2. Nettoyeur de Fichiers Périmés

Le Nettoyeur de Fichiers Périmés vous permet de trouver et supprimer différents types de fichiers obsolètes et inutiles de votre ordinateur. De nombreuses applications Windows créent des fichiers inutiles. Normalement de tels fichiers sont supprimés par l'application qui les a créés dès qu'ils ne lui sont plus nécessaires. Ils peuvent cependant demeurer de façon permanente sur votre disque dur si leur application parente se termine de façon inattendue, lors d'une panne du système, etc. Dans ce cas, l'espace disque disponible sera réduit (jusqu'à des centaines de méga-octets), la vitesse et la performance du système diminuant progressivement.

Avec le Nettoyeur de Fichiers Périmés, vous pouvez sélectionner les lecteurs et les extensions de fichiers à examiner. Les extensions de fichiers temporaires les plus courantes sont

Revo Uninstaller – Guide de l'Utilisateur

intégrées, mais vous pouvez aussi les extensions souhaitées.

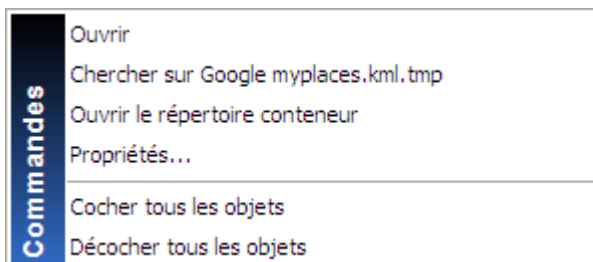


Commandes du Nettoyeur de Fichiers Périmés

Examiner - pour lancer l'examen de recherché des fichiers périmés, cliquez simplement sur le bouton "Scan" de la barre d'outils ou du menu Commande. Cette action effectue un examen selon vos options actuelles. Une petite fenêtre apparaît pour vous demander de patienter jusqu'à la fin de l'examen. Un bouton "Annuler" vous permet d'interrompre l'examen et seuls les fichiers périmés déjà détectés seront visibles.

Supprimer – à la fin de l'examen, tous les fichiers détectés sont chargés dans une liste avec leur chemin complet, leur nom et leur taille. Pour supprimer des fichiers, cliquez sur le bouton "Supprimer" et tous les fichiers sélectionnés seront effacés.

Vous pouvez exécuter d'autres commandes concernant les fichiers sélectionnés:



Ouvrir – ouvre le fichier sélectionné;
Chercher avec Google – utilisez cette option pour chercher le nom du fichier sélectionné via Google. Cette commande affiche le navigateur web par défaut et charge les résultats de la recherche;

Ouvrir le Dossier Conteneur – ouvre une nouvelle instance de l'Explorateur Windows et pointe sur le dossier qui contient le fichier sélectionné;

Revo Uninstaller – Guide de l'Utilisateur

Propriétés – affiche les propriétés du fichier;

Cocher Tous les Objets – coche la case de tous les éléments de la liste;

Décocher Tous les Objets –supprime la coche de tous les éléments de la liste;

Vous pouvez régler les paramètres du Nettoyeur de Fichiers Périmés en cliquant sur le bouton "Options" de la barre d'outils.

5.3. Outils Windows

Il existe de nombreux outils pratiques et utiles, et des composants offerts avec chaque système d'exploitation Windows. Certains d'entre eux utilisent des options de ligne de commande complexes, d'autres sont difficiles d'accès. Les outils Windows vous proposent un accès rapide – d'un seul clic – à plus d'une dizaine d'outils Windows, que vous pouvez utiliser au cours de vos tâches quotidiennes. La plupart d'entre eux sont intégrés à Windows XP, Windows Vista et Windows 7.

Restauration Système

La Restauration Système est un composant du système d'exploitation Windows que vous pouvez utiliser pour restaurer votre ordinateur dans son état précédent, si un problème se produit, sans perte de vos fichiers de données personnelles (comme les documents Microsoft Word, l'historique de navigation, les images, les favoris, ou les e-mails).

La Restauration Système surveille les modifications du système et de certains fichiers d'applications, et crée automatiquement des points de restauration identifiés facilement. Ces points de restauration vous permettent de revenir au système d'une date antérieure. Ils sont créés quotidiennement et lors d'événements systèmes importants (comme l'installation d'une application ou d'un pilote). Vous pouvez aussi créer et nommer votre propres points de restauration à tout moment.

Diagnostics Réseau

Le Diagnostic Réseau est un composant du système d'exploitation Windows que vous pouvez utiliser pour récupérer et afficher des informations concernant votre matériel informatique et votre système d'exploitation, ainsi que la configuration d'Internet, de votre modem et de votre carte réseau. Avec cet outil de Diagnostic Réseau, vous pouvez effectuer un examen de votre système, tester votre connectivité réseau, et savoir si les programmes et services relatifs au réseau sont fonctionnels. Il collecte une variété d'informations de base concernant le système, ce qui peut être utile lorsque vous confiez votre problème à un support technique pour un dépannage.

Revo Uninstaller – Guide de l'Utilisateur



Informations Réseau

L'Information Réseau utilise un composant du système d'exploitation Windows pour afficher toutes les valeurs de la configuration réseau TCP/IP en cours, rafraîchir le Protocole de Configuration de l'Hôte Dynamique (DHCP) et les paramètres du Système de Noms de Domaine (DNS), afficher la configuration TCP/IP complète pour toutes les cartes, y compris les adresses IP, les adresses MAC, le masque de sous-réseau, la passerelle par défaut, le Service de Nommage Internet Windows (WINS) et la configuration DNS. Les cartes peuvent représenter des interfaces physiques, comme les cartes réseau installées, ou des interfaces logiques comme les connexions dial-up (bas débit).

Centre de Sécurité

Le Centre de Sécurité est un composant du système d'exploitation Windows que vous pouvez utiliser pour contrôler l'état de votre ordinateur concernant les trois domaines essentiels de sécurité de votre ordinateur - logiciels Pare-feu, Antivirus et Mise à Jour Automatique. Si un problème est détecté en rapport avec ces trois éléments essentiels (si, par exemple, votre antivirus est obsolète), le Centre de Sécurité vous affiche une alerte et propose des conseils pour une meilleure protection de votre ordinateur

Propriétés du Système

Propriétés du Système est un composant du système d'exploitation Windows que vous pouvez utiliser pour les cas suivants:

Revo Uninstaller – Guide de l'Utilisateur

- * Afficher les informations de base comme le type de CPU et de mémoire RAM.
- * Afficher et modifier les paramètres qui contrôlent la façon dont votre ordinateur utilise la mémoire et collecte certaines informations.
- * Collecter les informations concernant les propriétés du matériel et des périphériques, ainsi que la configuration des profils matériels.
- * Afficher des informations sur votre connexion réseau et votre profil d'ouverture de session.
- * Rapporter les erreurs du système et des programmes à Microsoft ou à votre administrateur système lorsqu'elles se produisent.

Informations Système

System Information est un composant du système d'exploitation Windows qui collecte et affiche les informations sur la configuration du système pour les ordinateurs locaux et distants. Ce qui inclut les informations sur la configuration matérielle, les composants de l'ordinateur et les logiciels, ce qui comprend les pilotes signés et les pilotes non signés. Information Système est un outil d'assistance que vous pouvez utiliser pour situer rapidement les informations concernant l'ordinateur et le système d'exploitation.

Commande Netstat TCP/IP

La Commande Netstat TCP/IP est un composant du système d'exploitation Windows qui affiche toutes les connexions TCP actives, ainsi que les ports TCP et UDP sur lesquels l'ordinateur guette et affiche l'exécutable impliqué dans la création de chaque connexion ou l'écoute du port. Dans ce cas, le nom de l'exécutable apparaît en bas entre [], alors qu'en haut apparaît le composant appelé, et ainsi de suite jusqu'à ce que TCP/IP soit atteint. Pour faire simple, cette commande indique les applications qui sont connectées à Internet, et sur quels port, et celles qui guettent les connexions entrantes.

Clavier Virtuel

Le Clavier Virtuel est un composant du système d'exploitation Windows qui affiche un clavier sur l'écran et permet à l'utilisateur à mobilité réduite d'entrer des données en utilisant un périphérique de pointage ou un joystick. Le clavier virtuel est conçu pour fournir un minimum de fonctionnalités pour les utilisateurs à mobilité réduite. Vous pouvez utiliser le Clavier Virtuel si vous pensez qu'un Key-Logger (Enregistreur de Frappe) est installé sur votre PC et que les touches que vous utilisez sont enregistrées. Le Clavier Virtuel élimine la possibilité d'enregistrer les touches que vous utilisez.

Défragmenteur de Disque

Le Défragmenteur de Disque est un composant du système d'exploitation Windows qui analyse les lecteurs locaux et regroupe les fichiers et dossiers fragmentés de sorte que chacun d'entre eux occupe un seul espace contigu du volume. Il en résulte que votre système peut accéder aux fichiers et dossiers, et enregistrer les nouvelles données de façon plus efficace. En regroupant vos fichiers et dossiers, le Défragmenteur de Disque regroupe aussi l'espace disque disponible d'un lecteur, rendant

Revo Uninstaller – Guide de l'Utilisateur

moins probable la fragmentation des nouveaux fichiers. Le processus de regroupement des fichiers et dossiers fragmentés est nommé Défragmentation. Après une défragmentation, votre disque dur sera correctement réorganisé et votre système fonctionnera plus vite et en souplesse.

Services

Un Service est un type d'application qui s'exécute en tâche de fond. Une applications de Service propose généralement des fonctionnalités, telles les applications client/serveur, Les Serveurs Web, les Serveurs de Base de Données et autres applications basées sur les serveurs pour utilisateurs, sont à la fois des serveurs locaux et réseaux. Un Service est un composant du système d'exploitation Windows que vous pouvez utiliser pour:

- * Lancer, arrêter, suspendre, reprendre ou désactiver un service sur des ordinateurs distants et locaux. Vous devez posséder les autorisations appropriées pour lancer, arrêter, suspendre, reprendre ou désactiver un service.
- * Gérer les services sur les ordinateurs locaux et distants.
- * Régler la mise en place des actions de récupération si un service échoue, en redémarrant le service automatiquement ou l'ordinateur, par exemple.
- * Activer ou désactiver les services pour un profil matériel particulier.
- * Afficher l'état et la description de chaque service.

Dossiers Partagés

Dossiers Partagés est un composant du système d'exploitation Windows que vous pouvez utiliser pour gérer les ressources partagées sur le réseau, contrôler les permissions d'accès, l'activité des sessions, les propriétés des ressources partagées et afficher un résumé des connexions et ressources utilisées pour les ordinateurs locaux et distants. Avec le composant Dossiers Partagés, vous pouvez:

- * Créer, afficher et gérer les permissions pour les ressources partagées.
- * Afficher la liste des utilisateurs connectés aux ordinateurs du réseau, et en déconnecter un ou la totalité.
- * Afficher la liste des fichiers qui ont été ouverts par les utilisateurs distants, et fermer un fichier ouvert ou la totalité des fichiers ouverts.

Stratégie de Groupe

Stratégie de Groupe est un composant du système d'exploitation Windows qui comprend la Configuration de la Stratégie Utilisateur, qui affecte les utilisateurs, et la Configuration de l'Ordinateur, qui affecte les ordinateurs. Les paramètres de la Stratégie de Groupe définissent les différents composants de l'environnement du bureau dont l'administrateur a besoin pour gérer, par exemple, les programmes disponibles pour les utilisateurs, les programmes qui apparaissent sur le bureau des utilisateurs, et les options du menu Démarrer. Pour créer une configuration spécifique de bureau pour un groupe particulier d'utilisateurs, utilisez la Stratégie de Groupe intégrée.

Composants Windows Ajout/Suppression

Revo Uninstaller – Guide de l'Utilisateur

Les Composants Windows Ajout/Suppression vous aident à gérer les composants Windows installés sur votre ordinateur. Dès que l'OS Windows est installé sur votre machine, vous pouvez utiliser les composants Ajout/Suppression pour ajouter un composant Windows qui n'était pas inclus dans l'installation d'origine, ou pour supprimer un composant Windows existant qui ne vous sert plus.

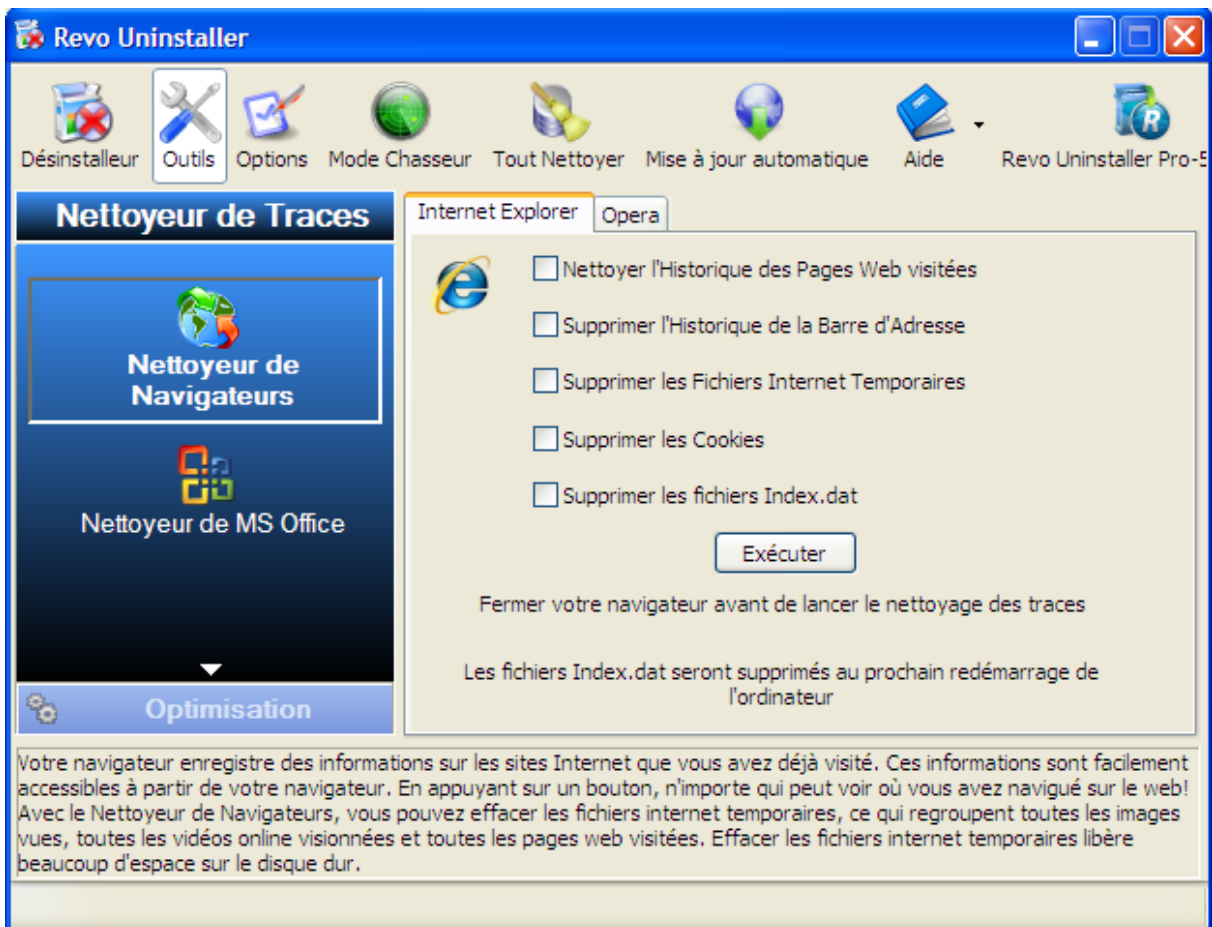
Outil de Suppression de Logiciels Malveillants pour Microsoft Windows

L' Outil de Suppression de Logiciels Malveillants pour Microsoft Windows vérifie les ordinateurs qui tournent sur le système d'exploitation Windows pour y rechercher les infections provenant de logiciels malveillants et vous aide à supprimer toute infection détectée. Ces logiciels malveillants comprennent les virus, les vers et les chevaux de Troie. A la fin du processus de détection et de suppression l'outil affiche un rapport pour décrire le résultat, ainsi que le logiciel malveillant détecté et supprimé.

Revo Uninstaller – Guide de l'Utilisateur

5.4. Nettoyeur de Navigateurs

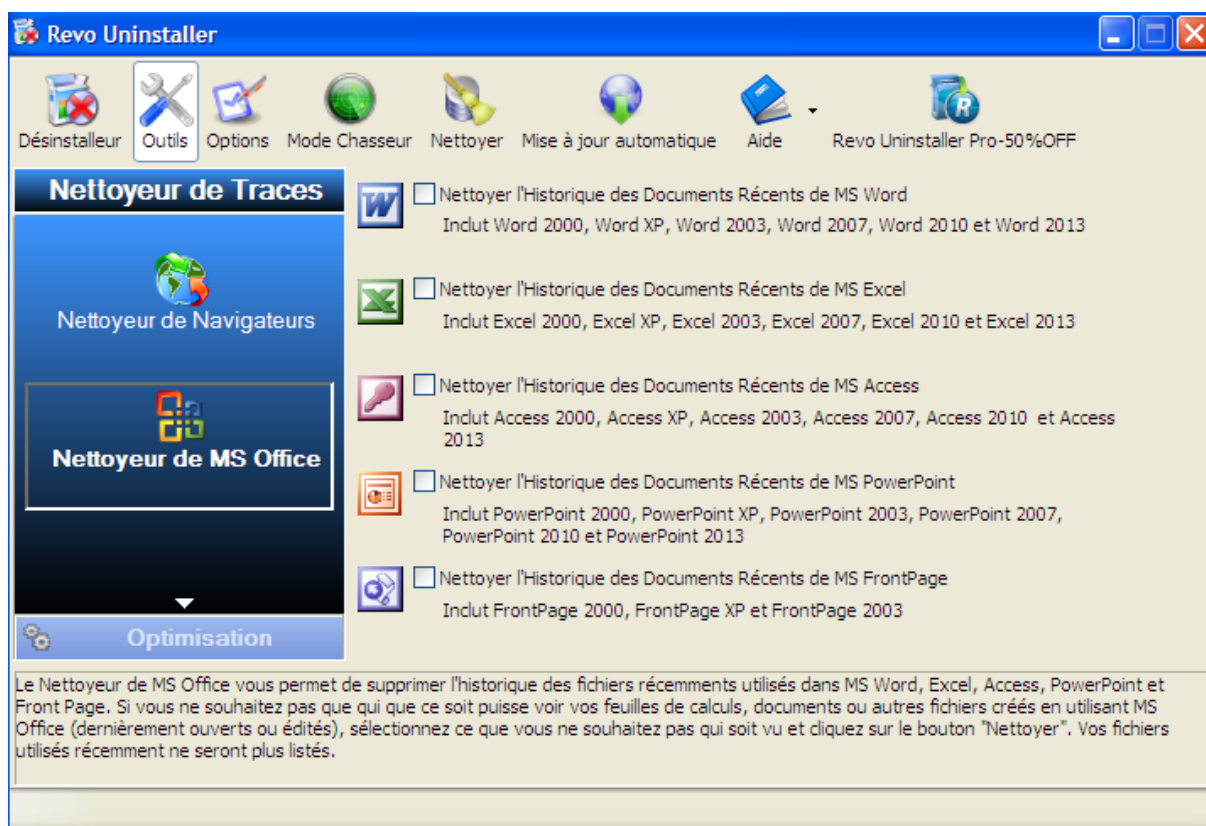
Votre navigateur crée un enregistrement détaillé de tous les sites web que vous avez visités. Cet enregistrement est facilement accessible à partir de la fenêtre de votre navigateur, et d'un simple clic sur un bouton, n'importe qui peut voir les sites web que vous avez visités! Revo Uninstaller efface l'historique des sites web des navigateurs Internet Explorer, Netscape et Opera. Avec le Nettoyeur de Navigateurs, vous pouvez aussi supprimer les fichiers internet temporaires, c'est-à-dire les images, les vidéos en ligne que vous avez regardées et toutes les adresses des pages web visitées. La suppression des Fichiers Internet Temporaires libère une quantité importante d'espace disque.



En fonction des paramètres de nettoyage et de votre navigateur à nettoyer, vous devez cocher les options et cliquer sur le bouton "Exécuter" ou "Tout Nettoyer" de la barre d'outils principale.

Revo Uninstaller – Guide de l'Utilisateur

5.5. Nettoyeur Microsoft Office



Le Nettoyeur MS Office vous permet d'effacer l'historique des fichiers les plus récemment utilisés dans MS Word, Excel, Access, PowerPoint et Front Page. Si vous ne souhaitez pas que quelqu'un voit ce que vous avez ouvert ou édité pour la dernière fois avec MS Office, choisissez ceux-ci et cliquez sur le bouton "Nettoyer". Les fichiers les plus récemment utilisés ne seront plus énumérés. Windows conserve aussi un enregistrement de vos fichiers récents. Utilisez le Nettoyeur MS Office intégré à Revo Uninstaller pour ce faire.

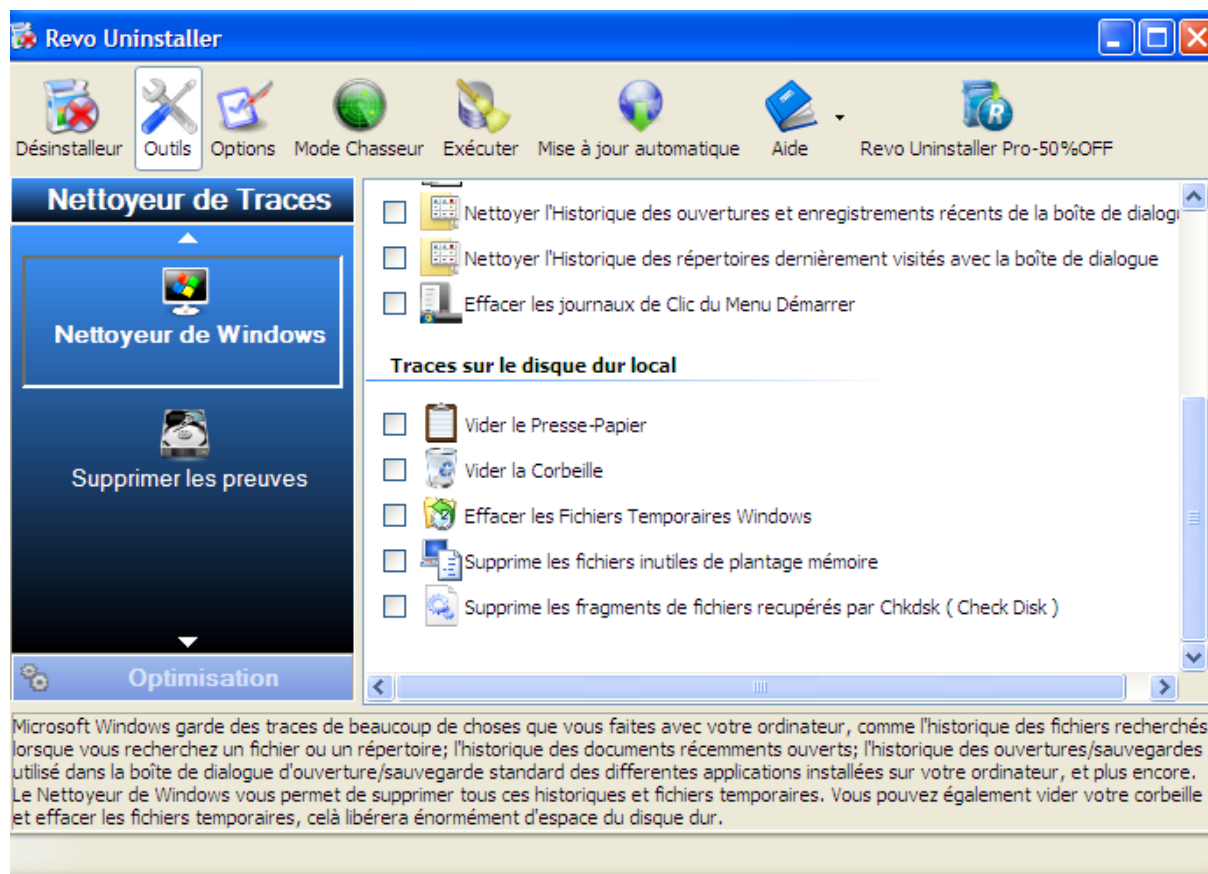
Le Nettoyeur MS Office comprend les options suivantes pour effacer les fichiers les plus récemment utilisés:

- Microsoft Excel 2000, XP, 2003 et 2007
- Microsoft Word 2000, XP, 2003 et 2007
- Microsoft PowerPoint 2000, XP, 2003 et 2007
- Microsoft FrontPage 2000, XP, 2003 et 2007
- Microsoft Access 2000, XP, 2003 et 2007

Selon le programme et l'historique que vous souhaitez effacer, vous aurez à cocher les cases adéquates et à cliquer sur le bouton "Nettoyer" de la barre d'outils principale.

Revo Uninstaller – Guide de l'Utilisateur

5.6. Nettoyeur Windows



Microsoft Windows garde la trace de tout ce que vous pouvez faire avec votre ordinateur, comme l'historique de la recherche de fichiers et dossiers, l'historique des documents récemment ouverts, l'historique des ouvertures/enregistrements lors de l'utilisation de la boîte de dialogue standard Ouvrir/Enregistrer des différentes applications installées sur votre ordinateur; l'historique des clics du menu Démarrer; l'historique des clés de registre ouvertes et ainsi de suite. Le Nettoyeur Windows vous permet d'effacer tous ces historiques et fichiers temporaires. C'est un outil utile car vous pouvez effacer tous ces historiques d'un emplacement de façon rapide et simple. Vous pouvez aussi vider votre Corbeille et supprimer les fichiers temporaires afin de libérer de l'espace disque.

Les options disponibles du Nettoyeur Windows sont:

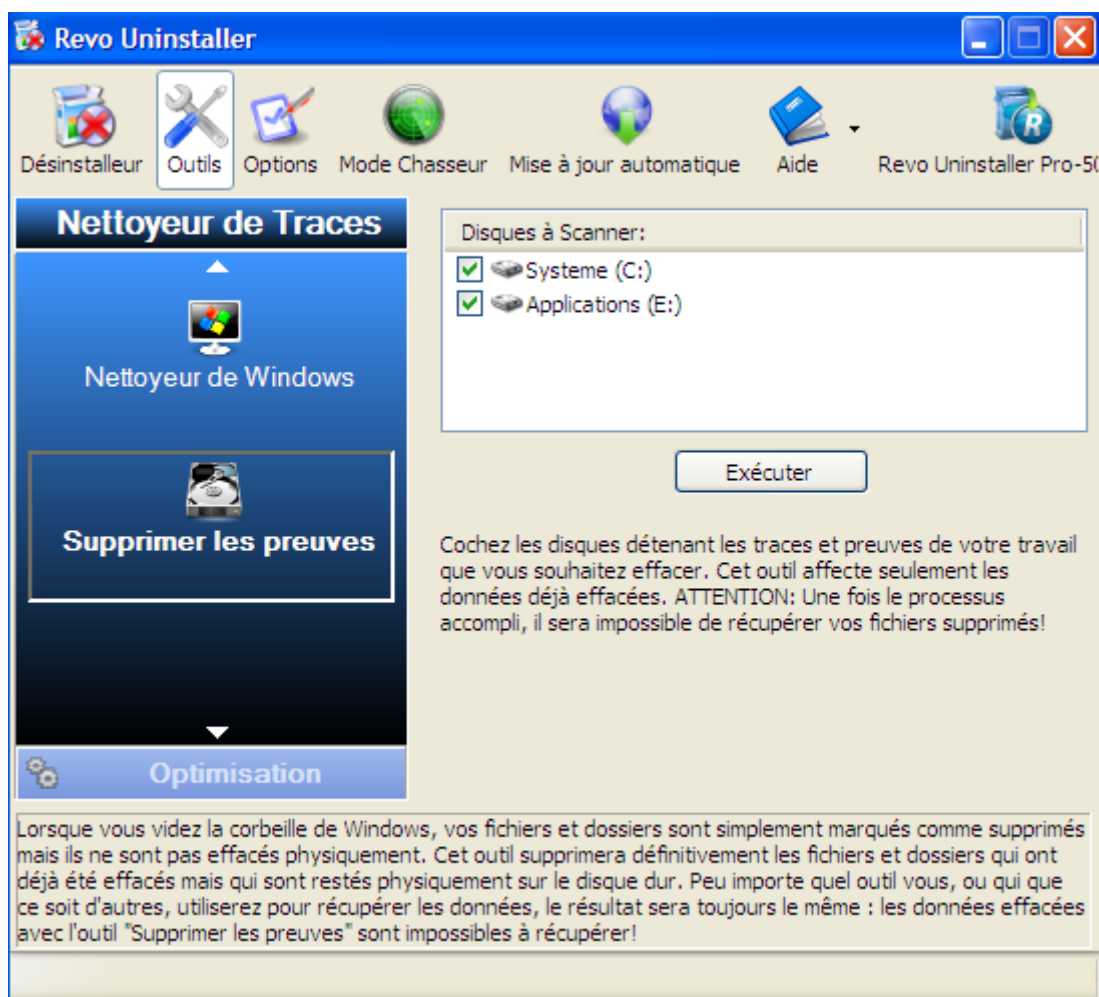
- Effacer l'Historique des Documents Récents
- Effacer l'Historique du Menu Exécuter de menu Démarrer
- Effacer l'Historique des Fichiers Trouvés
- Effacer l'Historique de Recherche des Imprimantes, Ordinateurs et Utilisateurs
- Effacer le contenu du Presse-papiers
- Effacer l'Historique des Fichiers Récents "MS Paint"
- Effacer l'Historique des Fichiers Récents "MS WordPad"

Revo Uninstaller – Guide de l'Utilisateur

- Effacer l'Historique des Dernières Clés Ouvertes dans "Regedit"
- Effacer l'Historique des Boîtes de Dialogue Ouvrir/Enregistrer Récentes
- Effacer l'Historique de la Boîte de Dialogue des Derniers Dossiers Parcourus
- Vider la Corbeille
- Supprimer les Fichiers Temporaires de Windows
- Supprimer les Journaux de Clics du menu Démarrer
- Supprimer les fichiers de vidage mémoire des plantages
- Supprimer les fragments de fichiers récupérés (Check Disk)

En fonction de l'historique à effacer, vous devez cocher les cases adéquates et cliquer sur le bouton "Exécuter" de la barre d'outils principale.

5.7. Nettoyeur de Preuves



Supprimer vos fichiers et dossiers ne signifie pas qu'ils disparaissent pour toujours. Lorsque vous videz la Corbeille de Windows, vos fichiers et dossiers sont simplement marqués comme supprimés mais ne sont pas supprimés physiquement. Il est possible de récupérer les données supprimées après 10 ans ou plus, et ces données peuvent être très importantes et confidentielles. Avec un outil de récupération ou un programme un-delete, vous pouvez facilement retrouver vos documents

Revo Uninstaller – Guide de l'Utilisateur

importants et autres fichiers supprimés. Et c'est ici que commence l'intérêt de l'outil de Revo Uninstaller, Nettoyeur des Preuves. Cet outil éliminera toute chance de récupération des données supprimées de votre lecteur. Il effacera pour toujours les fichiers et dossiers supprimés mais présents physiquement sur votre disque dur. Peu importe l'outil que vous utilisez pour récupérer les données, même un outil professionnel et onéreux, le résultat sera toujours le même – les données effacées avec le Nettoyeur de Preuves sont impossibles à récupérer!

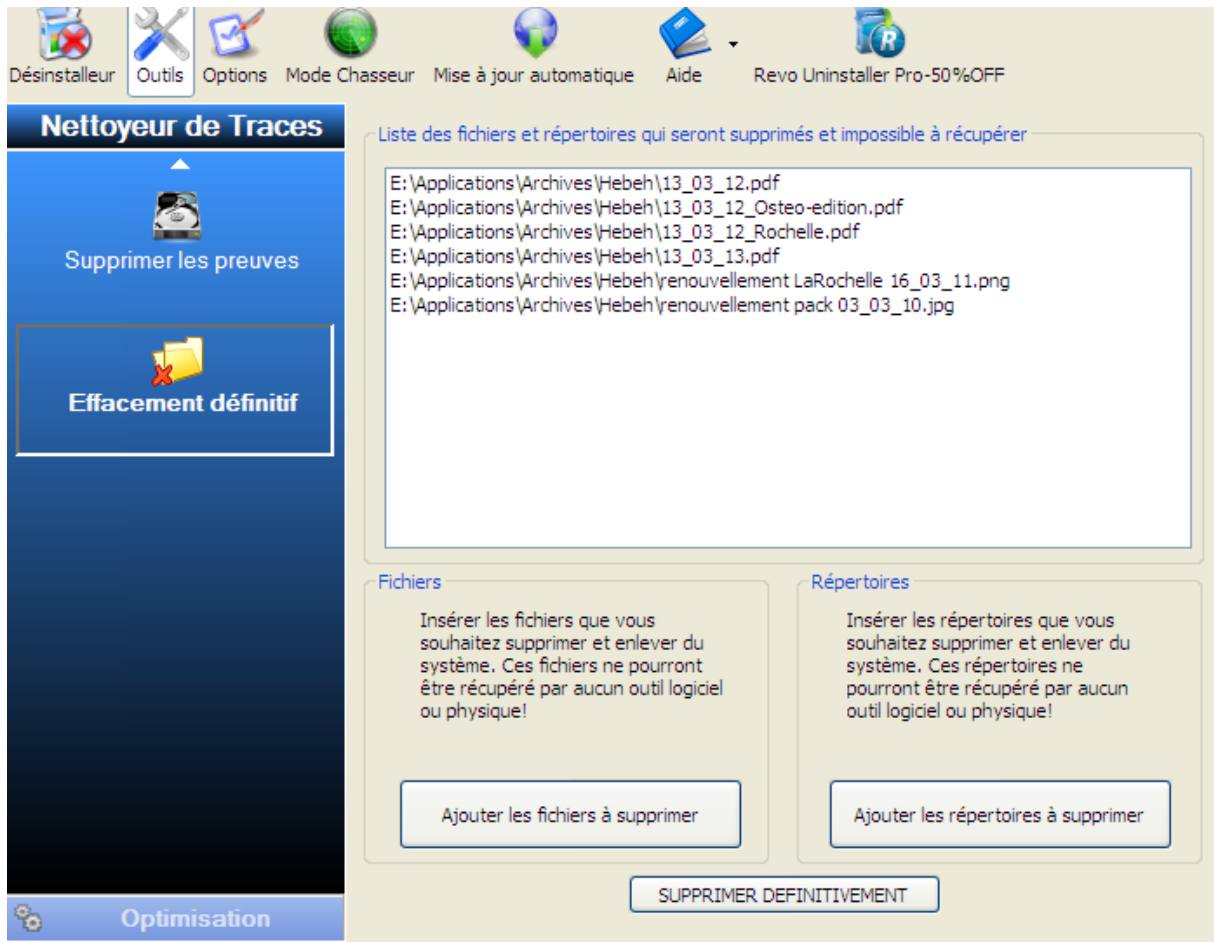
Pour effacer les fichiers et dossiers déjà supprimés, cochez les cases devant le lecteur à partir duquel les données ont été supprimées. Cliquez ensuite sur le bouton "Exécuter" de la barre d'outils. Le processus est lent car les données sont réécrites trois fois de façon aléatoire! La vitesse dépend des éléments suivants:

- le Processeur de l'ordinateur (CPU)
- la taille du lecteur sélectionné
- les programmes en cours d'exécution
- le logiciel de sécurité en cours d'exécution – antivirus, Sécurité Internet, etc.

Au cours du processus, l'espace disque libre décroît du fait que le Nettoyeur de Preuves crée un fichier énorme pour y écrire des données aléatoires. Ce fichier volumineux est supprimé à la fin du processus – l'espace disque disponible est restauré.

Revo Uninstaller – Guide de l'Utilisateur

5.8. Effacement Définitif



Si vous souhaitez supprimer un fichier ou un répertoire et être sûr que personne, peu importe les outils qu'ils utilisent, ne puissent être capable de récupérer ces fichiers ou répertoires, utilisez l'Effacement Définitif. Supprimer les fichiers et vider la corbeille n'implique pas que ces fichiers sont définitivement partis. Ils sont encore sur votre disque dur et tout le monde peut facilement récupérer ces données supprimées. L'outil Effacement Définitif rend cela impossible, du fait qu'il efface physiquement tous les fichiers et répertoires.

Si vous souhaitez supprimer un fichier ou un dossier en étant sûr que personne ne pourra utiliser un outil de récupération pour les restaurer, utilisez l'Effacement Définitif. Supprimer les fichiers et dossiers, et vider la Corbeille de Windows ne signifie pas que ces fichiers et dossiers disparaissent pour toujours. Ils sont toujours présents sur votre lecteur ou autre périphérique de stockage, marqués comme supprimés. Toute personne, munie d'un outil de récupération gratuit ou professionnel peut récupérer très facilement les données supprimées. L'outil Effacement Définitif de Revo Uninstaller rend cette récupération impossible, même avec un outil onéreux et évolué du marché. Supprimer des fichiers sous Windows signifie qu'ils seront marqués comme supprimés et que l'espace qui leur était alloué devient disponible. Ceci est dû au fait que si Windows devait effacer physiquement tous les fichiers supprimés, cela prendrait trop de temps et ralentirait le système.

En outre, il existe de nombreux fichiers système temporaires ou autres qui ne sont pas importants à rendre irrécupérables. L'Effacement Définitif détruit physiquement tous les fichiers et dossiers et c'est la raison pour laquelle il prend plus de temps que la simple suppression.

Revo Uninstaller – Guide de l'Utilisateur

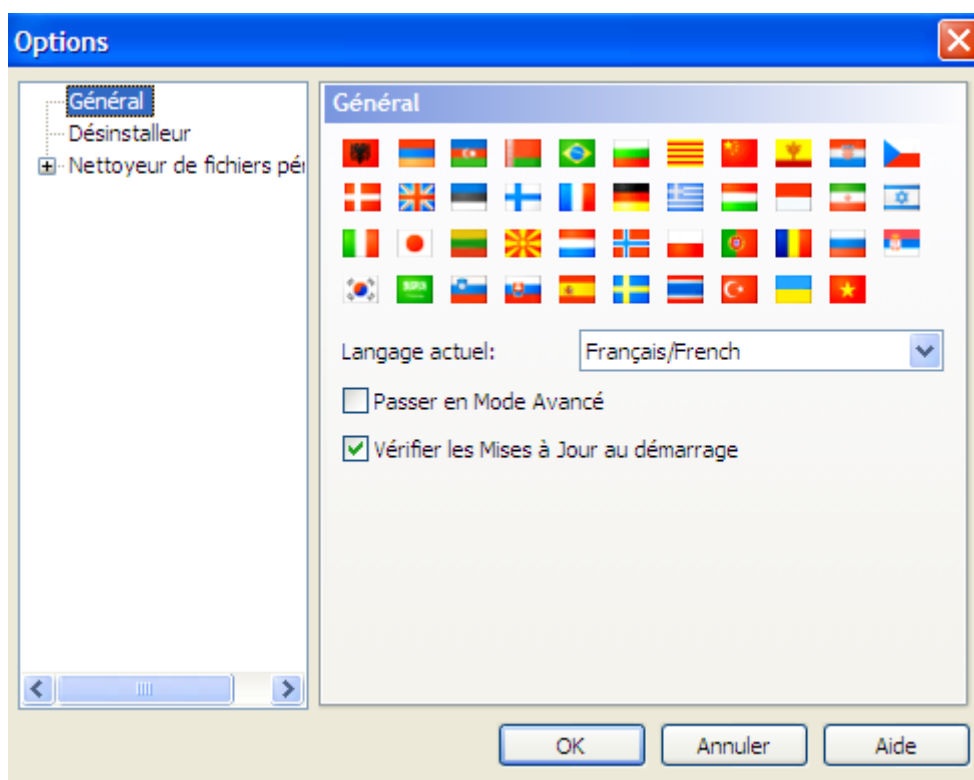
L'Effacement Définitif propose les boutons suivants:

- **Ajouter les fichiers à supprimer** – vous permet d'ajouter les fichiers à effacer définitivement à partir de différents dossiers et lecteurs;
- **Ajouter les dossiers à supprimer** – vous permet d'ajouter les dossiers pour une suppression définitive. Tous les sous-dossiers et fichiers seront détruits de façon permanente;
- **SUPPRIMER DEFINITIVEENT** – exécute l'effacement définitif des fichiers et dossiers ajoutés.

Vous pouvez annuler le processus, mais les données détruites jusqu'à l'annulation seront irrécupérables, et vous devez donc être prudent en sélectionnant ces documents!

6. Options

6.1. Général



Vous trouverez ici quelques options générales de Revo Uninstaller:

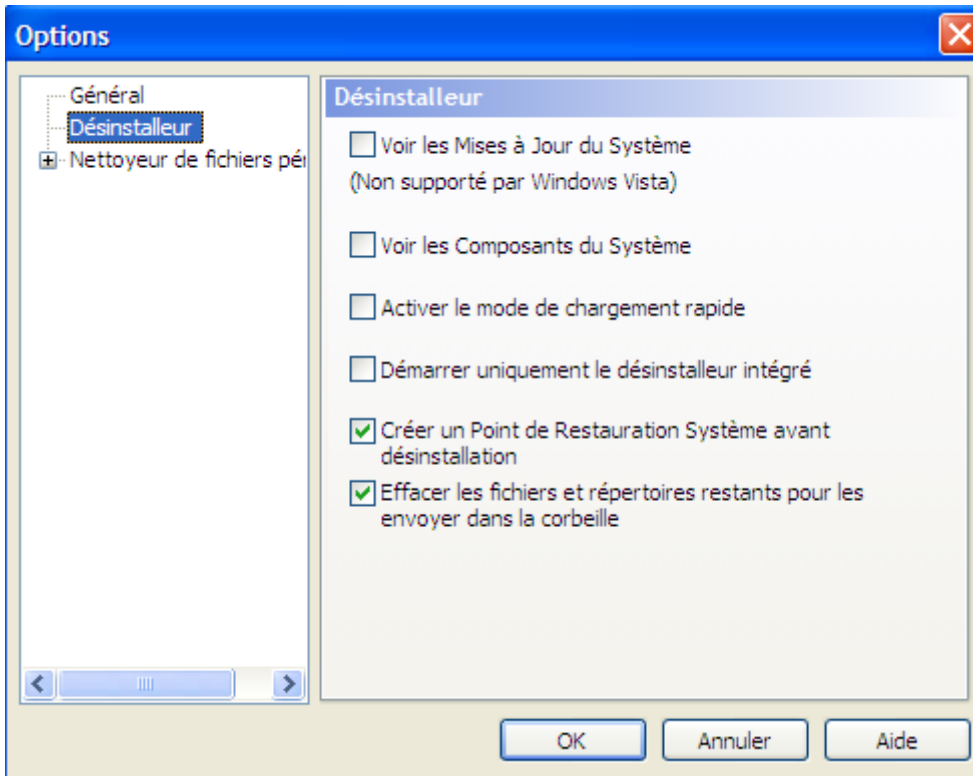
Langue actuelle: - liste déroulante qui vous permet de choisir la langue à utiliser pour Revo Uninstaller. Notez que votre langue est définie au moment de l'installation de Revo Uninstaller lorsqu'on vous demande de choisir la langue à installer.

Passer en Mode Avancé – ajoute deux colonnes supplémentaires pour l'affichage détaillé du Désinstalleur – le Clé de Registre et la Chaîne de Désinstallation.

Vérifier les Mises à jour au Démarrage – Revo Uninstaller vérifiera si une nouvelle version est disponible en se connectant sur www.revouninstaller.com au démarrage, mais une fois par jour seulement! Aucune information personnelle n'est envoyée ou reçue. Notez que vous devez autoriser Revo Uninstaller à se connecter à Internet dans les paramètres de votre pare-feu.

Revo Uninstaller – Guide de l'Utilisateur

6.2. Désinstallateur



Vous trouverez ici les options principales affectant l'ensemble du Désinstallateur:

Afficher les mises à jour système (non pris en charge par Windows Vista et 7) – cette option affiche les mises à jour de Windows sous Windows XP

Afficher les composants système – certains programmes possèdent des composants supplémentaires que l'on peut supprimer, mais qui sont marqués comme composant d'un autre programme, et Revo Uninstaller n'affiche pas par défaut ce type de programme.

Activer le mode de chargement rapide - si ce mode est activé, Revo Uninstaller démarre plus vite en ignorant le chargement des icônes et le calcul de la taille du programme qui ne l'a pas fournie.

Démarrer uniquement le désinstallateur intégré - lorsque vous sélectionnez la commande Désinstaller, Revo Uninstaller ne lancera que le désinstallateur intégré du programme sélectionné.

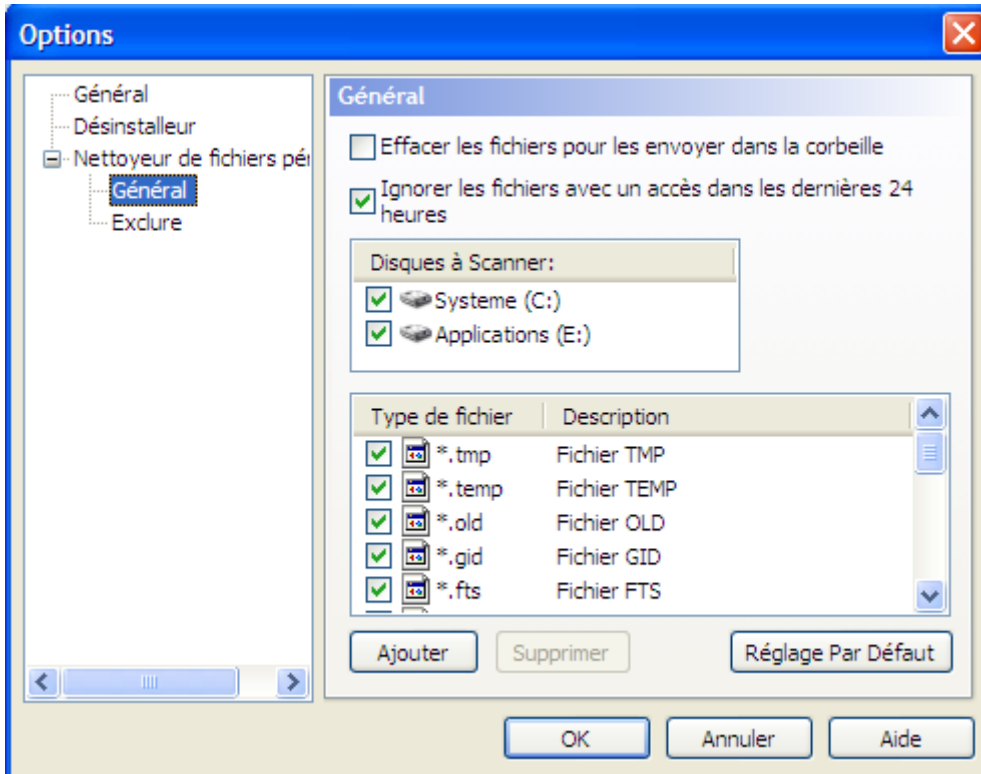
Créer un Point de Restauration Système avant désinstallation – si la Restauration Système de Windows est activée, Revo Uninstaller enverra une requête pour créer un point de restauration système.

Envoyer les fichiers et dossiers oubliés dans la Corbeille – si cette option est activée, Revo Uninstaller enverra les fichiers et dossiers oubliés dans la Corbeille.

Revo Uninstaller – Guide de l'Utilisateur

6.3. Nettoyeur de Fichiers Périmés

Général



Envoyer les fichiers à la Corbeille – si cette option est active, tous les fichiers périmés seront envoyés dans la Corbeille. Ce qui peut être considéré comme une sécurité supplémentaire mais qui ne libérera pas l'espace disque tant que la Corbeille n'est pas vidée.

Ignorer les fichiers avec accès ces dernières 24 heures – cette option est active par défaut car certains fichiers périmés et temporaires sont en cours d'utilisation lors d'un examen de recherche des fichiers périmés et il est préférable de les ignorer.

Disques à Scanners – liste de tous les lecteurs logiques de votre disque dur. Si un nom de lecteur est sélectionné, il sera examiné pour la recherche des fichiers inutiles lors de l'opération de scan. Sinon, il sera ignoré.

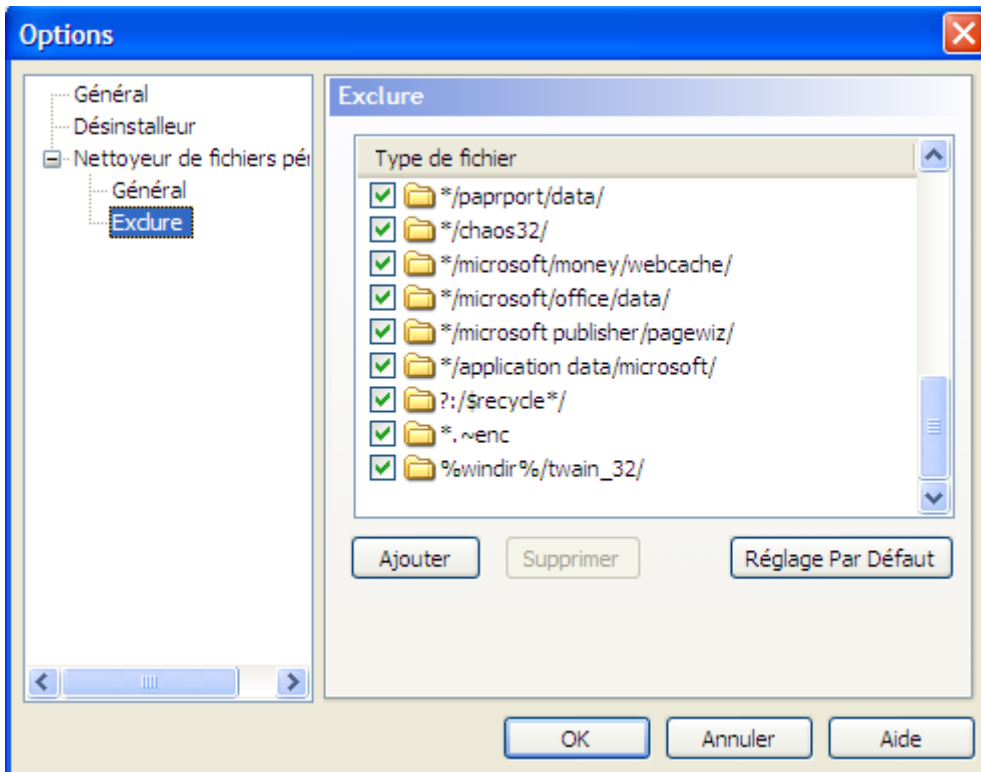
Types de Fichiers et Description – liste des types de fichiers (les plus courants) et leur description pour vous permettre de choisir ceux qui seront concernés par l'examen. Les fichiers correspondant à un type de fichier donné seront affichés dans la liste des résultats seulement si vous en avez coché le type. Si vous décochez un type de fichiers, il ne sera pas concerné lors de l'examen des lecteurs.

Vous pouvez aussi ajouter ou supprimer des types de fichiers de la liste en utilisant les boutons en bas de la boîte de dialogue. Pour ajouter un nouveau type de fichiers, cliquez sur le bouton "Ajouter". Une boîte de dialogue apparaîtra pour vous permettre d'entrer le type de fichiers souhaité en utilisant les jokers (?,*). Cliquez sur "OK" pour l'ajouter à la liste, ou sur "Annuler" pour abandonner l'opération.

Revo Uninstaller – Guide de l’Utilisateur

Pour supprimer un type de fichiers de la liste, sélectionnez-le et cliquez sur le bouton “Supprimer”. Si vous souhaitez restaurer les types de fichiers par défaut, cliquez simplement sur le bouton “Réglage par Défaut” et tous les types de fichiers que vous avez ajoutés seront remplacés par les types par défaut.

Exclure



Si vous souhaitez exclure de l’examen les fichiers contenus dans certains dossiers, vous disposez d’une liste des types de chemins pour les lecteurs locaux. Vous pouvez sélectionner ceux qui ne feront pas partie de l’examen. Les dossiers correspondant à un chemin donné seront ignorés lors de l’examen s’ils sont sélectionnés. Si vous supprimez la coche devant le nom du dossier, il sera examiné lors de la recherche des fichiers inutiles.

Vous pouvez aussi ajouter ou supprimer des types de fichiers de la liste en utilisant les boutons en bas de la boîte de dialogue. Pour ajouter un nouveau type de dossier, cliquez sur le bouton “Ajouter”. Une boîte de dialogue apparaîtra pour vous permettre d’entrer le type de dossier souhaité en utilisant les jokers (?,*). Cliquez sur “OK” pour l’ajouter à la liste, ou sur “Annuler” pour abandonner l’opération.

Pour supprimer un type de dossier de la liste, sélectionnez-le et cliquez sur le bouton “Supprimer”. Si vous souhaitez restaurer les types de dossiers par défaut, cliquez simplement sur le bouton “Réglage par Défaut” et tous les types de dossiers que vous avez ajoutés seront remplacés par les types par défaut.

Revo Uninstaller – Guide de l'Utilisateur

7. Traduction

Cette documentation a été traduite en Français par Philou-translations sur

<http://philou-translations.com/>

Vous trouverez sur ce site de nombreuses autres traductions.